



<http://www.moda-ml.org>

GUIDA DI IMPLEMENTAZIONE TRANSAZIONE "AVANZAMENTO ORDINE FILATI"

Versione: 2008-1

Data di rilascio: 15/12/2008

Codice documento: OF077-015

Repository XML Schema: <http://www.moda-ml.org/moda-ml/repository/schema/v2008-1/default.asp>

Repository guide: <http://www.moda-ml.org/moda-ml/repository/guide/v2008-1/default.asp>

Nome file: OF077-015-MODA-ML-AvanzamentoOrdineFilati.pdf

1. DESCRIZIONE DI BUSINESS

1.1 Scopo

Questa guida ha lo scopo di illustrare alle aziende del settore tessile abbigliamento la forma standard XML del tipo documento "AVANZAMENTO ORDINE DI FILATI", fornendo le istruzioni per il suo impiego in ogni contesto di commercio elettronico tra Produttori di Filati o Terzisti di Filatura e loro Clienti.

Tutte le regole necessarie per la costruzione e la validazione del documento sono espresse mediante uno specifico schema XML, che è presentato in dettaglio nel paragrafo "Guida alla implementazione".

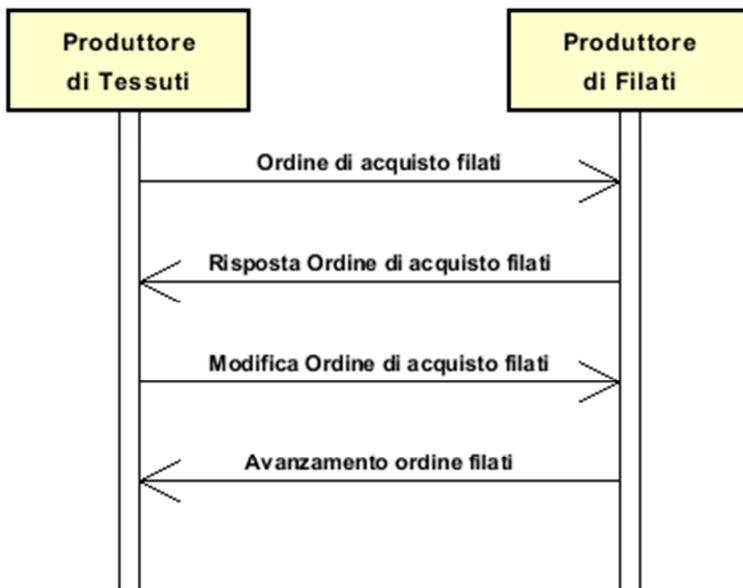
1.2 Generalità

Il messaggio è emesso per riportare al Cliente lo stato di avanzamento dei suoi ordini e le date aggiornate di consegna, con la possibilità di suddividere la riga ordine in più consegne.

Il messaggio può fare riferimento a tutti gli articoli di filato ordinati (tipo = H "storico"), a tutti gli articoli di filato ordinati e non ancora evasi, indipendentemente dallo stato di avanzamento in produzione (tipo = C "completo"), oppure ai soli articoli "spedibili" (tipo = S "spedibili").

Per ciascun articolo si può dare la situazione complessiva ovvero le situazioni parziali riferite ai singoli Ordini/riga.

1.3. Scenario applicativo



2. GUIDA ALLA IMPLEMENTAZIONE

2.1 Struttura generale del documento XML

Tutti i dati che possono essere scambiati tra le Parti con questa classe di documenti XML sono mostrati nella "Struttura del documento" (una visione semplificata dello schema) dove:

- i due numeri che seguono ciascun elemento indicano la sua "cardinalità" (numero minimo e massimo di ripetizioni ammesse); il numero minimo uguale a 0 indica un elemento opzionale, il numero minimo maggiore o uguale a 1 indica un elemento obbligatorio)
- il carattere grassetto denota gli elementi che sono "complessi semantici" ovvero aggregati di dati elementari costruiti ai fini della funzionalità e della riusabilità dell'informazione (gli elementi che sono contenuti in ogni elemento padre si individuano agevolmente per l'indentatura)
- il simbolo @ ed il carattere corsivo denotano un attributo dell'elemento che lo precede; qui la condizione d'uso (Required, Optional, ecc.) è indicata fra parentesi quadre

Struttura del documento XML

YARNOrdStatus

@TStype [Required]

@msgfunction [Optional] [Default= OR]

| **TShedder 1-1**

| | msgN 1-1

- scegli -

| | msgID 0-1

- oppure -

| | docID 0-1

| | @numberingOrg [Optional]

- fine scelta -

| | msgDate 1-1

| | @dateForm [Optional]

| | **refDoc 0-9**

| | @docType [Required]

| | | docID 1-2

| | | @numberingOrg [Optional]

| | | docDate 0-1

| | | @dateForm [Optional]

| | | season 0-1

| | | itemID 0-1

| | **buyer 1-1**

| | @logo [Optional]

| | @sender [Optional]

| | | id 1-1

| | | @numberingOrg [Optional]

| | | legalName 0-1

| | | dept 0-1

| | | person 0-1

| | | @email [Optional]

| | | street 0-1

| | | city 0-1

| | | subCountry 0-1

| | | country 0-1

| | | postCode 0-1

| | **supplier 1-1**

| | @logo [Optional]

| | @sender [Optional]

| | | id 1-1

| | | @numberingOrg [Optional]

- | | | legalName 0-1
- | | | dept 0-1
- | | | person 0-1
- | | | @email [Optional]
- | | | street 0-1
- | | | city 0-1
- | | | subCountry 0-1
- | | | country 0-1
- | | | postCode 0-1
- | | note 0-5

YSbody 1-1

YSitem 1-unbounded

| lineN 1-1

refDoc 0-1

| @docType [Required]

| | docID 1-2

| | @numberingOrg [Optional]

| | docDate 0-1

| | @dateForm [Optional]

| | season 0-1

| | itemID 0-1

yarnCode 1-2

| @numberingOrg [Optional] [Default= CL]

| | art 1-1

| | @numberingOrg [Optional]

| | @codeList [Optional]

| | @listName [Optional]

| | @listVersion [Optional]

| | color 0-1

| | @numberingOrg [Optional]

| | @codeList [Optional]

| | @listName [Optional]

| | @listVersion [Optional]

| | added 0-9

| | @addType [Optional]

| | description 0-1

progress 1-99

| | qty 1-2

| | @um [Required]

| | deliveryDate 0-1

| | @dateForm [Optional]

| | delGrantedDate 0-1

| | @dateForm [Optional]

- scegli -

| | mfrStatus 0-1

- oppure -

| | mfrStatusText 0-1

- fine scelta -

2.2 Descrizione di dettaglio degli elementi del documento

Nelle tabelle seguenti vengono presentati tutti gli elementi (complessi e semplici) utilizzati in questo documento. La descrizione comprende: 1) informazioni proprie dell'elemento: tag, nome dell'elemento, breve descrizione, tipo di dato e vincoli sintattici; 2) informazioni relative all'uso dell'elemento in una particolare collocazione nel documento: xpath ed eventuali note relative a tale uso.

2.2.1 Elementi complessi (Aggregate Business Information Entities)

Sono elementi complessi gli elementi il cui contenuto è costituito da altri elementi (figli). Gli elementi complessi sono ordinati alfabeticamente.

buyer	dati del Cliente - tipo base: , (XPath: YARNOrdStatus/TShheader/buyer) 1-1
progress	stato di avanzamento di una produzione (XPath: YARNOrdStatus/YSbody/YSitem/progress) 1-99 - note: i campi "mfrstatus" e "mfrStatusText" non dovrebbero essere usati in questo tipo documento
refDoc	identificazione di un documento di riferimento ed eventualmente di un suo item (riga) (XPath: YARNOrdStatus/TShheader/refDoc) 0-9 (XPath: YARNOrdStatus/YSbody/YSitem/refDoc) 0-1 - note: qui si può inserire il n.ro dell'ordine e della riga di cui si comunica l'avanzamento
supplier	dati del Fornitore - tipo base: , (XPath: YARNOrdStatus/TShheader/supplier) 1-1
TShheader	testata del documento AVANZAMENTO ORDINE TESSUTI (FILATI) (XPath: YARNOrdStatus/TShheader) 1-1
yarnCode	codifica completa di un articolo di filato (XPath: YARNOrdStatus/YSbody/YSitem/yarnCode) 1-2
YSbody	corpo del documento AVANZAMENTO ORDINE FILATI (XPath: YARNOrdStatus/YSbody) 1-1
YSitem	riga del documento AVANZAMENTO ORDINE FILATI (XPath: YARNOrdStatus/YSbody/YSitem) 1-unbounded

2.2.2 Elementi semplici (Basic Business Information Entities)

Sono elementi semplici gli elementi il cui contenuto è caratterizzato da un data type e da un dominio di valori. Gli elementi semplici sono ordinati alfabeticamente.

added	elemento aggiuntivo di codifica, non includibile nei precedenti - tipo base: string, lunghezza max: 15, (XPath: YARNOrdStatus/YSbody/YSitem/yarnCode/added) 0-9 - note: qui può specificarsi un ulteriore codifica (vedere tabella T44)
@addType	qualificatore dell'elemento aggiuntivo di codifica di un prodotto - tipo base: string, tabella cod.: T44 http://www.moda-ml.net/moda-ml/repository/codelist/v2008-1/gc_T44.xml (XPath: YARNOrdStatus/YSbody/YSitem/yarnCode/added/@addType) [Optional]
art	codice articolo del prodotto

	- tipo base: string, lunghezza max: 25, (XPath: YARNOrdStatus/YSbody/YSitem/yarnCode/art) 1-1
city	nome della città - tipo base: string, lunghezza max: 40, (XPath: YARNOrdStatus/TShheader/buyer/city) 0-1 (XPath: YARNOrdStatus/TShheader/supplier/city) 0-1
@codeList	specifica l'indirizzo di rete (URL) dove si trova la lista di codici usati per istanziare l'elemento - tipo base: string, lunghezza max: 255, (XPath: YARNOrdStatus/YSbody/YSitem/yarnCode/color/@codeList) [Optional] - nota: <i>questo attributo dovrebbe essere usato in ALTERNATIVA agli altri</i> (XPath: YARNOrdStatus/YSbody/YSitem/yarnCode/art/@codeList) [Optional] - nota: <i>questo attributo dovrebbe essere usato in ALTERNATIVA agli altri</i>
color	codice della variante colore, quando non incluso nel codice modello o tessuto - tipo base: string, lunghezza max: 15, (XPath: YARNOrdStatus/YSbody/YSitem/yarnCode/color) 0-1
country	codice della nazione - tipo base: string, tabella cod.: T10 http://www.moda-ml.net/moda-ml/repository/codelist/v2008-1/gc_T10.xml (XPath: YARNOrdStatus/TShheader/supplier/country) 0-1 (XPath: YARNOrdStatus/TShheader/buyer/country) 0-1
@dateForm	formato in cui è espressa una data - tipo base: string, tabella cod.: NT29 http://www.moda-ml.net/moda-ml/repository/codelist/v2008-1/gc_NT29.xml (XPath: YARNOrdStatus/YSbody/YSitem/progress/delGrantedDate/@dateForm) [Optional] (XPath: YARNOrdStatus/TShheader/msgDate/@dateForm) [Optional] (XPath: YARNOrdStatus/YSbody/YSitem/progress/deliveryDate/@dateForm) [Optional] (XPath: YARNOrdStatus/TShheader/refDoc/docDate/@dateForm) [Optional] (XPath: YARNOrdStatus/YSbody/YSitem/refDoc/docDate/@dateForm) [Optional]
delGrantedDate	data di consegna effettiva garantita in sede di report avanzamento ordine; in caso di dubbio deve intendersi per consegna quando la merce passa di proprietà, espressa in uno dei formati: AAAA-MM-GG, AAAA-MM-GG:HH-MM o AAAA-SS (cioè anno-settimana) - tipo base: string, (XPath: YARNOrdStatus/YSbody/YSitem/progress/delGrantedDate) 0-1
deliveryDate	data di consegna della merce, richiesta o confermata nel Processo di Acquisto, espressa in uno dei formati: AAAA-MM-GG, AAAA-MM-GG:HH-MM o AAAA-SS (cioè anno-settimana) - tipo base: string, (XPath: YARNOrdStatus/YSbody/YSitem/progress/deliveryDate) 0-1
dept	nome o codice di una unità (Divisione, Ufficio, Stabilimento) contattata all'interno della Parte - tipo base: string, lunghezza max: 40, (XPath: YARNOrdStatus/TShheader/supplier/dept) 0-1 (XPath: YARNOrdStatus/TShheader/buyer/dept) 0-1
description	descrizione in testo libero di un prodotto - tipo base: string, lunghezza max: 70, (XPath: YARNOrdStatus/YSbody/YSitem/yarnCode/description) 0-1
docDate	data di emissione del documento in oggetto, espressa in uno dei formati: AAAA-MM-GG, AAAA-MM-GG:HH-MM o AAAA-SS (cioè anno-settimana) - tipo base: string, (XPath: YARNOrdStatus/TShheader/refDoc/docDate) 0-1 (XPath: YARNOrdStatus/YSbody/YSitem/refDoc/docDate) 0-1

docID	numero identificativo del documento referenziato DALLA 2008-1 SE NE SCONSIGLIA L'USO NELLA TESTATA (SOSTITUITO DA) - tipo base: string, lunghezza max: 35, (XPath: YARNOrdStatus/TSheader/docID) 0-1 (XPath: YARNOrdStatus/YSbody/YSitem/refDoc/docID) 1-2 (XPath: YARNOrdStatus/TSheader/refDoc/docID) 1-2
@docType	tipo del documento cui si fa riferimento - tipo base: string, tabella cod.: T21 http://www.moda-ml.net/moda-ml/repository/codelist/v2008-1/gc_T21.xml (XPath: YARNOrdStatus/TSheader/refDoc/@docType) [Required] (XPath: YARNOrdStatus/YSbody/YSitem/refDoc/@docType) [Required]
@email	indirizzo di posta elettronica di una persona contattata - tipo base: string, lunghezza max: 80, (XPath: YARNOrdStatus/TSheader/supplier/person/@email) [Optional] (XPath: YARNOrdStatus/TSheader/buyer/person/@email) [Optional]
id	codice identificativo primario della Parte in causa (Cliente, Fornitore, Destinatario merce ecc.), si raccomanda il formato: codice nazione (ISO 3166) + partita IVA (11crt), con il qualificatore "numberingOrg"= MF - tipo base: string, lunghezza max: 15, (XPath: YARNOrdStatus/TSheader/buyer/id) 1-1 (XPath: YARNOrdStatus/TSheader/supplier/id) 1-1
itemID	numero che contraddistingue la riga/item del documento in oggetto - tipo base: string, lunghezza max: 6, (XPath: YARNOrdStatus/TSheader/refDoc/itemID) 0-1 (XPath: YARNOrdStatus/YSbody/YSitem/refDoc/itemID) 0-1
legalName	ragione sociale della Parte - tipo base: string, lunghezza max: 80, (XPath: YARNOrdStatus/TSheader/supplier/legalName) 0-1 (XPath: YARNOrdStatus/TSheader/buyer/legalName) 0-1
lineN	numero che contraddistingue la riga del presente messaggio (documento xml) - tipo base: positiveInteger, min incluso: 1, max incluso: 9999, (XPath: YARNOrdStatus/YSbody/YSitem/lineN) 1-1
@listName	specifica il nome della lista di codici usati per istanziare l'elemento - tipo base: string, lunghezza max: 40, (XPath: YARNOrdStatus/YSbody/YSitem/yarnCode/art/@listName) [Optional] - nota: questo attributo dovrebbe essere usato sempre in abbinamento a "numberingOrg" (XPath: YARNOrdStatus/YSbody/YSitem/yarnCode/color/@listName) [Optional] - nota: questo attributo dovrebbe essere usato sempre in abbinamento a "numberingOrg"
@listVersion	specifica la versione della lista di codici usati per istanziare l'elemento - tipo base: string, lunghezza max: 6, (XPath: YARNOrdStatus/YSbody/YSitem/yarnCode/art/@listVersion) [Optional] - nota: questo attributo dovrebbe essere usato sempre in abbinamento a "numberingOrg" e "listName" (XPath: YARNOrdStatus/YSbody/YSitem/yarnCode/color/@listVersion) [Optional] - nota: questo attributo dovrebbe essere usato sempre in abbinamento a "numberingOrg" e "listName"
@logo	logo aziendale (URL dell'immagine in formato jpg o gif). Si raccomanda che l'immagine non ecceda i 640 pixel di larghezza. - tipo base: string, lunghezza max: 255, (XPath: YARNOrdStatus/TSheader/buyer/@logo) [Optional] (XPath: YARNOrdStatus/TSheader/supplier/@logo) [Optional]
mfrStatus	codice dello stadio di fabbricazione usato per descrivere l'avanzamento nel ciclo di produzione

	<p>- tipo base: string, tabella cod.: T7 http://www.moda-ml.net/moda-ml/repository/codelist/v2008-1/gc_T7.xml (XPath: YARNOrdStatus/YSbody/YSitem/progress/mfrStatus) 0-1</p>
mfrStatusText	<p>descrizione in testo libero dello stadio di fabbricazione usato per specificare l'avanzamento nel ciclo di produzione - tipo base: string, lunghezza max: 40, (XPath: YARNOrdStatus/YSbody/YSitem/progress/mfrStatusText) 0-1</p>
msgDate	<p>data di emissione del presente messaggio (documento xml), espressa in uno dei formati: AAAA-MM-GG, AAAA-MM-GG:HH-MM o AAAA-SS (cioè anno-settimana) - tipo base: string, (XPath: YARNOrdStatus/TShheader/msgDate) 1-1</p>
@msgfunction	<p>funzione rivestita dal presente messaggio in relazione alla sua trasmissione - tipo base: string, tabella cod.: NT18 http://www.moda-ml.net/moda-ml/repository/codelist/v2008-1/gc_NT18.xml (XPath: YARNOrdStatus/@msgfunction) [Optional] [Default= OR]</p>
msgID	<p>chiave identificativa del documento nel sistema informativo della Parte emittente - tipo base: string, lunghezza max: 35, (XPath: YARNOrdStatus/TShheader/msgID) 0-1</p>
msgN	<p>numero identificativo assegnato al messaggio (documento xml) da chi lo emette - tipo base: string, lunghezza max: 35, (XPath: YARNOrdStatus/TShheader/msgN) 1-1</p>
note	<p>nota in testo libero - tipo base: string, lunghezza max: 350, (XPath: YARNOrdStatus/TShheader/note) 0-5</p>
@numberingOrg	<p>organizzazione che ha creato la codifica o immatricolazione in oggetto - tipo base: string, tabella cod.: NT6 http://www.moda-ml.net/moda-ml/repository/codelist/v2008-1/gc_NT6.xml (XPath: YARNOrdStatus/YSbody/YSitem/yarnCode/color/@numberingOrg) [Optional] - nota: <i>questo attributo dovrebbe essere usato o singolarmente o in abbinamento con "listName" e "listVersion"</i> (XPath: YARNOrdStatus/TShheader/docID/@numberingOrg) [Optional] - nota: <i>qui si può specificare quale numerazione è usata per identificare il documento (es.: del Cliente, del Fornitore, ..)</i> (XPath: YARNOrdStatus/YSbody/YSitem/yarnCode/art/@numberingOrg) [Optional] - nota: <i>questo attributo dovrebbe essere usato o singolarmente o in abbinamento con "listName" e "listVersion"</i> (XPath: YARNOrdStatus/YSbody/YSitem/refDoc/docID/@numberingOrg) [Optional] - nota: <i>qui si può specificare quale numerazione è usata per identificare il documento (es.: del Cliente, del Fornitore, ..)</i> (XPath: YARNOrdStatus/TShheader/supplier/id/@numberingOrg) [Optional] (XPath: YARNOrdStatus/TShheader/buyer/id/@numberingOrg) [Optional] (XPath: YARNOrdStatus/TShheader/refDoc/docID/@numberingOrg) [Optional] - nota: <i>qui si può specificare quale numerazione è usata per identificare il documento (es.: del Cliente, del Fornitore, ..)</i> (XPath: YARNOrdStatus/YSbody/YSitem/yarnCode/@numberingOrg) [Optional] [Default= CL]</p>
person	<p>nome della persona di riferimento all'interno della Parte - tipo base: string, lunghezza max: 40, (XPath: YARNOrdStatus/TShheader/buyer/person) 0-1 (XPath: YARNOrdStatus/TShheader/supplier/person) 0-1</p>
postCode	<p>codice postale - tipo base: string, lunghezza max: 10, (XPath: YARNOrdStatus/TShheader/supplier/postCode) 0-1</p>

	(XPath: YARNOrdStatus/TShedder/buyer/postCode) 0-1
qty	quantità netta dell'articolo o dell'oggetto correlato, qualificata dalla funzione del documento e dal contesto - tipo base: decimal, min incluso: 0, cifre decimali: 2, (XPath: YARNOrdStatus/YSbody/YSitem/progress/qty) 1-2
season	stagione di vendita, composta da: stagione (1 crt) + anno (4 crt) - stagione: P/E=1 A/I=2 P=3-E=4 A=5 I=6; per più di quattro stagioni usare sequenza alfabetica: 1a stagione=A 2a stagione=B etc.etc. - tipo base: string, lunghezza max: 15, (XPath: YARNOrdStatus/YSbody/YSitem/refDoc/season) 0-1 - note: <i>qui indica la stagione a cui appartiene il documento in oggetto</i> (XPath: YARNOrdStatus/TShedder/refDoc/season) 0-1 - note: <i>qui indica la stagione a cui appartiene il documento in oggetto</i>
@sender	qualificatore che distingue la Parte che spedisce il documento - tipo base: boolean, (XPath: YARNOrdStatus/TShedder/supplier/@sender) [Optional] - nota: <i>L'uso di questo attributo è obbligatorio quando si vuole creare lo STYLESHEET</i> (XPath: YARNOrdStatus/TShedder/buyer/@sender) [Optional] - nota: <i>L'uso di questo attributo è obbligatorio quando si vuole creare lo STYLESHEET</i>
street	via e numero civico di una locazione - tipo base: string, lunghezza max: 80, (XPath: YARNOrdStatus/TShedder/supplier/street) 0-1 (XPath: YARNOrdStatus/TShedder/buyer/street) 0-1
subCountry	sigla o codice della provincia (sub-country) - tipo base: string, lunghezza max: 9, (XPath: YARNOrdStatus/TShedder/buyer/subCountry) 0-1 (XPath: YARNOrdStatus/TShedder/supplier/subCountry) 0-1
@TStype	tipo di avanzamento ordine - tipo base: string, tabella cod.: NT8 http://www.moda-ml.net/moda-ml/repository/codelist/v2008-1/gc_NT8.xml (XPath: YARNOrdStatus/@TStype) [Required]
@um	unità di misura fisica - tipo base: string, tabella cod.: NT7 http://www.moda-ml.net/moda-ml/repository/codelist/v2008-1/gc_NT7.xml (XPath: YARNOrdStatus/YSbody/YSitem/progress/qty/@um) [Required]

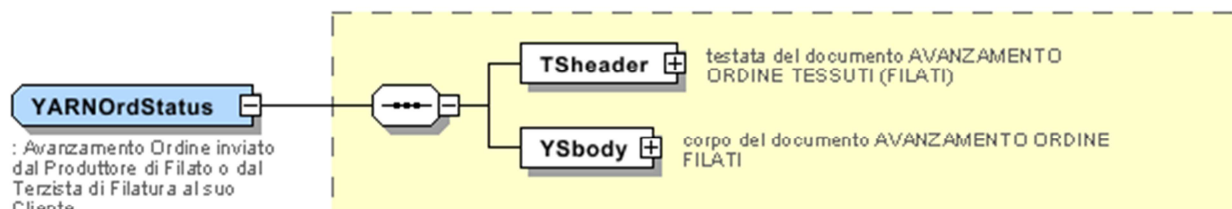
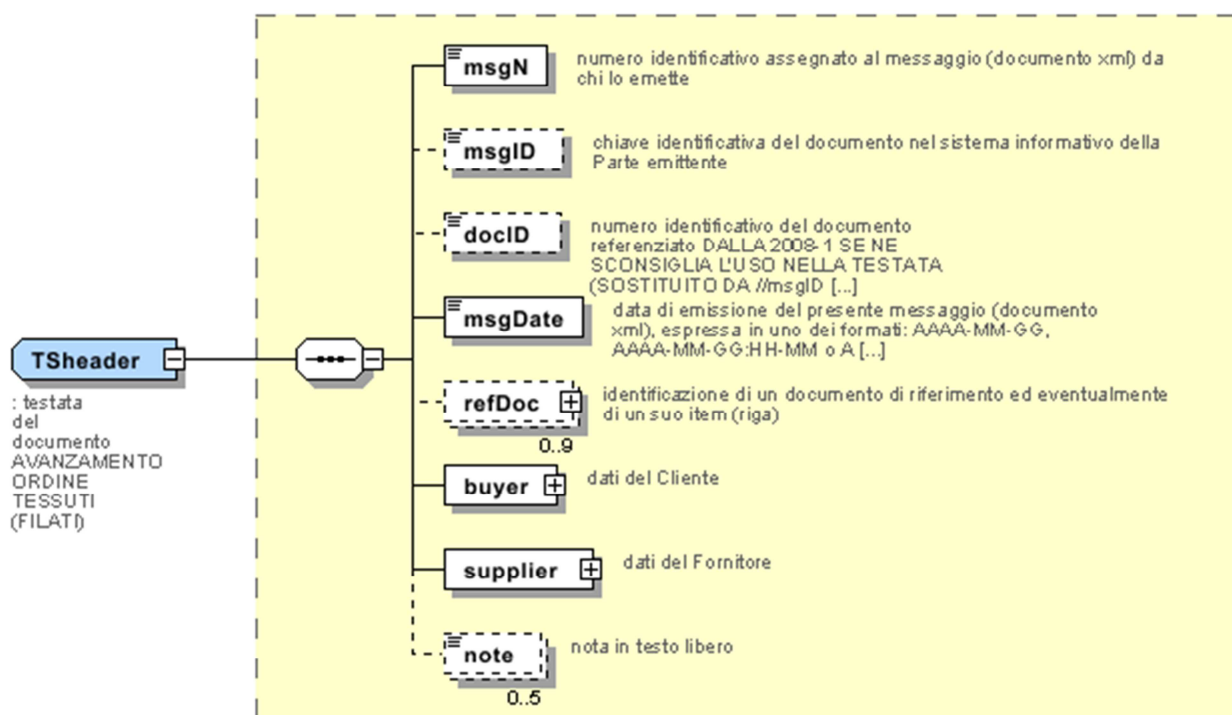
2.3 Tabelle di codifica utilizzate

Elenco delle tabelle di enumerazione utilizzate nel documento XML. I relativi codici sono presenti all'indirizzo: <http://www.moda-ml.org/moda-ml/imple/moda-ml-2008-1.asp?lingua=it&pag=6>

NT18 - funzione messaggio
NT29 - formato data
NT6 - Ente codificatore
NT7 - Unità di misura
NT8 - Tipo avanzamento ordine
T10 - ISO3166 - Nazione
T21 - tipo documento
T44 - tipo codice addizionale
T7 - Avanzamento - Traguardo

Allegato A

Immagini rappresentative della struttura dei principali elementi complessi.



YSitem
: riga del documento
AVANZAMENTO
ORDINE
FILATI

