



<http://www.moda-ml.org>

GUIDA DI IMPLEMENTAZIONE
TRANSAZIONE "RISPOSTA ORDINE DI ACQUISTO
ACCESSORI"

Versione: 2011-1

Data di rilascio: 18/11/2011

Codice documento: G035

Repository XML Schema: <http://www.moda-ml.org/moda-ml/repository/schema/v2011-1/default.asp>

Repository guide: <http://www.moda-ml.org/moda-ml/repository/guide/v2011-1/default.asp>

Nome file: G035-MODA-ML-RispostaOrdineDiAcquistoAccessori.pdf

1. DESCRIZIONE DI BUSINESS

1.1 Scopo

Questa guida ha lo scopo di illustrare alle aziende del settore tessile abbigliamento la forma standard XML del tipo documento "RISPOSTA ORDINE DI ACQUISTO ACCESSORI", fornendo le istruzioni per il suo impiego in ogni contesto di commercio elettronico tra Confezionisti o Produttori di Tessuti e Produttori di Accessori.

Tutte le regole necessarie per la costruzione e la validazione del documento sono espresse mediante uno specifico schema XML, che è presentato in dettaglio nel paragrafo "Guida alla implementazione".

1.2 Generalità

Il messaggio è emesso dal Produttore(Fornitore) di Accessori per rispondere ad un ordine di fornitura.

Il Produttore deve sempre ritornare una Risposta Ordine a fronte di ciascun Ordine ricevuto, nella quale, per ogni riga dell'ordine, notifica la conferma (C) o la variazione proposta (V) o l'annullamento (A).

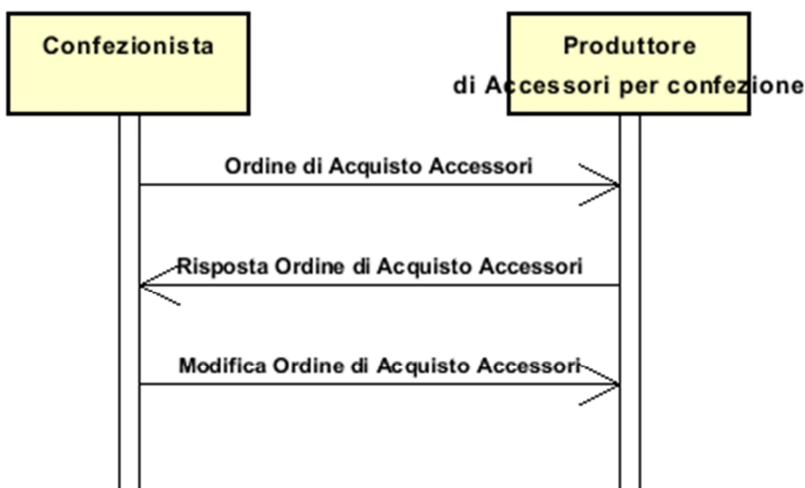
Funzione essenziale del messaggio è confermare l'ordine ricevuto ovvero richiedere modifiche ed annullamenti per quanto concerne:

- quantità fornibili
- date e luoghi di consegna
- prezzi e sconti

La Risposta Ordine può avere un numero di righe diverso dall'Ordine, quando siano intervenute variazioni che hanno prodotto lo splitting di una riga Ordine. Tuttavia la somma delle quantità nelle righe (confermate + variate + annullate) della Risposta deve quadrare con la somma delle quantità nell'Ordine di riferimento.

In generale, se la risposta all'ordine introduce variazioni all'ordine (date o quantità) è necessaria che queste vngano formalmente accettate dal committente (con un documento di modifica ordine).

1.3. Scenario applicativo



2. GUIDA ALLA IMPLEMENTAZIONE

2.1 Struttura generale del documento XML

Tutti i dati che possono essere scambiati tra le Parti con questa classe di documenti XML sono mostrati nella "Struttura del documento" (una visione semplificata dello schema) dove:

- i due numeri che seguono ciascun elemento indicano la sua "cardinalità" (numero minimo e massimo di ripetizioni ammesse); il numero minimo uguale a 0 indica un elemento opzionale, il numero minimo maggiore o uguale a 1 indica un elemento obbligatorio)
- il carattere grassetto denota gli elementi che sono "complessi semantici" ovvero aggregati di dati elementari costruiti ai fini della funzionalità e della riusabilità dell'informazione (gli elementi che sono contenuti in ogni elemento padre si individuano agevolmente per l'indentatura)
- il simbolo @ ed il carattere corsivo denotano un attributo dell'elemento che lo precede; qui la condizione d'uso (Required, Optional, ecc.) è indicata fra parentesi quadre

Struttura del documento XML

ACSOrdResponse

@msgfunction [Optional] [Default= OR]

TXheader 1-1

msgN 1-1

- *scegli* -

msgID 0-1

- *oppure* -

docID 0-1

@numberingOrg [Optional]

- *fine scelta* -

msgDate 1-1

@dateForm [Optional]

validityEnd 0-1

@dateForm [Optional]

msgCurrency 0-1

otherCurrency 0-9

@currencyUseQualifier [Required]

refDoc 1-9

@docType [Required]

docID 1-2

@numberingOrg [Optional]

docDate 0-1

@dateForm [Optional]

season 0-1

itemID 0-1

buyer 1-1

@logo [Optional]

@sender [Optional]

id 1-1

@numberingOrg [Optional]

legalName 0-1

dept 0-1

person 0-1

@email [Optional]

@phone [Optional]

@fax [Optional]

street 0-1

city 0-1

subCountry 0-1

country 0-1

postCode 0-1
supplier 1-1
@logo [Optional]
@sender [Optional]
id 1-1
@numberingOrg [Optional]
legalName 0-1
dept 0-1
person 0-1
@email [Optional]
@phone [Optional]
@fax [Optional]
street 0-1
city 0-1
subCountry 0-1
country 0-1
postCode 0-1

thirdParty 0-5
@VAT [Optional]
@role [Required]
@sender [Optional]
id 1-1
@numberingOrg [Optional]
legalName 0-1
dept 0-1
person 0-1
@email [Optional]
@phone [Optional]
@fax [Optional]
street 0-1
city 0-1
subCountry 0-1
country 0-1
postCode 0-1

note 0-5
@numberingOrg [Optional]
@codeList [Optional]
@noteLabel [Optional]

terms 0-1

payment 0-5
@finDiscount [Optional]
@finSurcharge [Optional]
- *scegli* -
payTerm 1-1
- *oppure* -
payTermText 1-1
- *fine scelta* -
payMode 0-1

insPayment 0-5
@part [Required]
- *scegli* -
payTerm 1-1
- *oppure* -
payTermText 1-1
- *fine scelta* -
payMode 0-1

trade 0-1
- *scegli* -
incoTermText 1-1
- *oppure* -

incoTerm 1-1
- *fine scelta* -
location 0-1
@LRI [Optional]

transInfo 0-1

@transReason [Optional]
transMode 1-1
carrier 0-1
deliveryPlace 0-1
grossWeight 0-1
@um [Required]
netWeight 0-1
@um [Required]
transMeans 0-1
transCondition 0-3
transConditionText 0-1

allowanceCharge 0-9

@VAT [Optional]
- *scegli* -
AC_category 1-1
- *oppure* -
AC_categoryText 1-1
- *scegli* -
AC_percent 1-1
- *oppure* -
AC_amount 1-1
- *fine scelta* -

acsComInfo 0-1

season 0-1
collection 0-1
project 0-1
deliveryDate 0-1
@dateForm [Optional]
specDate 0-1
@dateForm [Optional]

acsPack 0-1

- *scegli* -
acsPackCode 1-1
- *oppure* -
acsPackText 1-1
- *fine scelta* -

AXbody 1-1

AXitem 1-unbounded

@act [Required]
lineN 1-1
@VAT [Optional]
refDoc 1-9
@docType [Required]
docID 1-2
@numberingOrg [Optional]
docDate 0-1
@dateForm [Optional]
season 0-1
itemID 0-1
acsCode 0-2
@numberingOrg [Optional]
art 1-1
@numberingOrg [Optional]
@codeList [Optional]

@listName [Optional]
 @listVersion [Optional]
 pattern 0-1
 @numberingOrg [Optional]
 @codeList [Optional]
 @listName [Optional]
 @listVersion [Optional]
 color 0-1
 @numberingOrg [Optional]
 @codeList [Optional]
 @listName [Optional]
 @listVersion [Optional]
 added 0-9
 @addType [Optional]
 description 0-1
 qty 0-2
 @um [Required]
 price 0-1
 @um [Optional]
 @priceQualifier [Optional] [Default= NET]
 comDiscount 0-1
thirdParty 0-1
 @VAT [Optional]
 @role [Required]
 @sender [Optional]
 id 1-1
 @numberingOrg [Optional]
 legalName 0-1
 dept 0-1
 person 0-1
 @email [Optional]
 @phone [Optional]
 @fax [Optional]
 street 0-1
 city 0-1
 subCountry 0-1
 country 0-1
 postCode 0-1
acsComInfo 0-1
 season 0-1
 collection 0-1
 project 0-1
 deliveryDate 0-1
 @dateForm [Optional]
 specDate 0-1
 @dateForm [Optional]
acsPack 0-1
 - *scegli* -
 acsPackCode 1-1
 - *oppure* -
 acsPackText 1-1
 - *fine scelta* -
finInfo 0-1
 - *scegli* -
 iban 1-1
 - *oppure* -
bankIT 1-1
 legalName 0-1
 cin 0-1
 abi 1-1
 cab 1-1

accountN 1-1
- *fine scelta* -
swift 0-1
note 0-1
@numberingOrg [Optional]
@codeList [Optional]
@noteLabel [Optional]

totals 0-1

totQty 0-1
@um [Required]
goodsAmount 1-1

2.2 Descrizione di dettaglio degli elementi del documento

Nelle tabelle seguenti vengono presentati tutti gli elementi (complessi e semplici) utilizzati in questo documento. La descrizione comprende: 1) informazioni proprie dell'elemento: tag, nome dell'elemento, breve descrizione, tipo di dato e vincoli sintattici; 2) informazioni relative all'uso dell'elemento in una particolare collocazione nel documento: xpath ed eventuali note relative a tale uso.

2.2.1 Elementi complessi (Aggregate Business Information Entities)

Sono elementi complessi gli elementi il cui contenuto è costituito da altri elementi (figli). Gli elementi complessi sono ordinati alfabeticamente.

acsCode	codifica che identifica un prodotto accessorio di abbigliamento (XPath: ACSOrdResponse/AXbody/AXitem/acsCode) 0-2
acsComInfo	informazioni varie di natura commerciale, specificabili in un Ordine di accessori, riferibili all'intero documento come al singolo item (XPath: ACSOrdResponse/AXbody/AXitem/acsComInfo) 0-1 (XPath: ACSOrdResponse/acsComInfo) 0-1
acsPack	modalità di confezione dell'accessorio (XPath: ACSOrdResponse/AXbody/AXitem/acsComInfo/acsPack) 0-1 (XPath: ACSOrdResponse/acsComInfo/acsPack) 0-1
allowanceCharge	Sconti e Oneri associati ad un Ordine o ad un contratto (XPath: ACSOrdResponse/terms/allowanceCharge) 0-9
AXbody	corpo dei documenti RISPOSTA e MODIFICA ORDINE DI ACQUISTO ACCESSORI (XPath: ACSOrdResponse/AXbody) 1-1
AXitem	riga dei documenti RISPOSTA e MODIFICA ORDINE DI ACQUISTO ACCESSORI (XPath: ACSOrdResponse/AXbody/AXitem) 1-unbounded
bankIT	coordinate bancarie per l'operatività italiana (XPath: ACSOrdResponse/AXbody/AXitem/finInfo/bankIT) 1-1
buyer	dati del Cliente - tipo base: , (XPath: ACSOrdResponse/TXheader/buyer) 1-1
finInfo	informazioni bancarie collegate al pagamento: banca d'appoggio, SWIFT (XPath: ACSOrdResponse/AXbody/AXitem/finInfo) 0-1
insPayment	dettaglio di pagamento, per pagamento rateale (XPath: ACSOrdResponse/terms/insPayment) 0-5 - note: <i>questo aggregato è alternativo a payment e deve essere ripetuto per ciascuna rata di pagamento</i>
payment	dettaglio di pagamento, per pagamento in unica soluzione (XPath: ACSOrdResponse/terms/payment) 0-5 - note: <i>questo aggregato può essere ripetuto per specificare termini di pagamento alternativi (ad esempio: a 60 giorni oppure a 30 giorni con sconto 3%)</i>
refDoc	identificazione di un documento di riferimento ed eventualmente di un suo item (riga) (XPath: ACSOrdResponse/AXbody/AXitem/refDoc) 1-9 (XPath: ACSOrdResponse/TXheader/refDoc) 1-9
supplier	dati del Fornitore - tipo base: , (XPath: ACSOrdResponse/TXheader/supplier) 1-1

terms	dettaglio delle condizioni di pagamento e di consegna (XPath: ACSOrdResponse/terms) 0-1
thirdParty	dati di una Terza Parte, diversa da Cliente o Fornitore - tipo base: , (XPath: ACSOrdResponse/TXheader/thirdParty) 0-5 (XPath: ACSOrdResponse/AXbody/AXitem/thirdParty) 0-1
totals	totali monetari e quantitativi dell'Ordine (XPath: ACSOrdResponse/totals) 0-1
trade	condizioni generali di resa della merce (XPath: ACSOrdResponse/terms/trade) 0-1
transInfo	informazioni sul trasporto: modo, vettore e luogo di consegna (XPath: ACSOrdResponse/terms/transInfo) 0-1
TXheader	testata dei documenti RISPOSTA e MODIFICA ORDINE DI ACQUISTO TESSUTI (XPath: ACSOrdResponse/TXheader) 1-1

2.2.2 Elementi semplici (Basic Business Information Entities)

Sono elementi semplici gli elementi il cui contenuto è caratterizzato da un data type e da un dominio di valori. Gli elementi semplici sono ordinati alfabeticamente.

abi	codice ABI - tipo base: string, lunghezza: 5, (XPath: ACSOrdResponse/AXbody/AXitem/finInfo/bankIT/abi) 1-1
AC_amount	importo di uno Sconto od Onere espresso in valore assoluto - tipo base: decimal, cifre decimali: 2, (XPath: ACSOrdResponse/terms/allowanceCharge/AC_amount) 1-1
AC_category	codice che specifica il tipo o la ragione di uno Sconto od Onere - tipo base: string, tabella cod.: T41, (XPath: ACSOrdResponse/terms/allowanceCharge/AC_category) 1-1
AC_categoryText	descrizione in testo libero che specifica il tipo o la ragione di uno Sconto od Onere - tipo base: string, lunghezza max: 70, (XPath: ACSOrdResponse/terms/allowanceCharge/AC_categoryText) 1-1
AC_percent	importo di uno Sconto od Onere espresso in percentuale - tipo base: decimal, max incluso: 100, cifre decimali: 2, (XPath: ACSOrdResponse/terms/allowanceCharge/AC_percent) 1-1
accountN	identificativo della relazione - tipo base: string, lunghezza max: 15, (XPath: ACSOrdResponse/AXbody/AXitem/finInfo/bankIT/accountN) 1-1
acsPackCode	codice che specifica il tipo di confezionamento dell'accessorio - tipo base: string, (XPath: ACSOrdResponse/acsComInfo/acsPack/acsPackCode) 1-1 (XPath: ACSOrdResponse/AXbody/AXitem/acsComInfo/acsPack/acsPackCode) 1-1
acsPackText	testo libero che specifica il tipo di confezionamento dell'accessorio - tipo base: string, lunghezza max: 40, (XPath: ACSOrdResponse/acsComInfo/acsPack/acsPackText) 1-1 (XPath: ACSOrdResponse/AXbody/AXitem/acsComInfo/acsPack/acsPackText) 1-1
@act	azione che la riga del documento in questione compie sulla riga di riferimento - tipo base: string, tabella cod.: NT5,

	(XPath: ACSOrdResponse/AXbody/AXitem/@act) [Required]
added	elemento aggiuntivo di codifica, non includibile nei precedenti - tipo base: string, lunghezza max: 15, (XPath: ACSOrdResponse/AXbody/AXitem/acsCode/added) 0-9 - note: <i>qui può specificarsi un ulteriore codifica (vedere tabella T44)</i>
@addType	qualificatore dell'elemento aggiuntivo di codifica di un prodotto - tipo base: string, tabella cod.: T44, (XPath: ACSOrdResponse/AXbody/AXitem/acsCode/added/@addType) [Optional]
art	codice articolo del prodotto - tipo base: string, lunghezza max: 25, (XPath: ACSOrdResponse/AXbody/AXitem/acsCode/art) 1-1
cab	codice CAB - tipo base: string, lunghezza: 5, (XPath: ACSOrdResponse/AXbody/AXitem/finInfo/bankIT/cab) 1-1
carrier	identificazione del vettore che esegue il trasporto - tipo base: string, lunghezza max: 40, (XPath: ACSOrdResponse/terms/transInfo/carrier) 0-1
cin	codice CIN - tipo base: string, lunghezza: 5, (XPath: ACSOrdResponse/AXbody/AXitem/finInfo/bankIT/cin) 0-1
city	nome della città - tipo base: string, lunghezza max: 40, (XPath: ACSOrdResponse/AXbody/AXitem/thirdParty/city) 0-1 (XPath: ACSOrdResponse/TXheader/buyer/city) 0-1 (XPath: ACSOrdResponse/TXheader/thirdParty/city) 0-1 (XPath: ACSOrdResponse/TXheader/supplier/city) 0-1
@codeList	specifica l'indirizzo di rete (URL) dove si trova la lista di codici usati per istanziare l'elemento - tipo base: string, lunghezza max: 255, (XPath: ACSOrdResponse/AXbody/AXitem/acsCode/color/@codeList) [Optional] - nota: <i>questo attributo dovrebbe essere usato in ALTERNATIVA agli altri</i> (XPath: ACSOrdResponse/AXbody/AXitem/acsCode/pattern/@codeList) [Optional] - nota: <i>questo attributo dovrebbe essere usato in ALTERNATIVA agli altri</i> (XPath: ACSOrdResponse/TXheader/note/@codeList) [Optional] - nota: <i>deve usarsi per esplicitare (URL) la lista dei codici usati in "noteLabel"</i> (XPath: ACSOrdResponse/AXbody/AXitem/note/@codeList) [Optional] - nota: <i>deve usarsi per esplicitare (URL) la lista dei codici usati in "noteLabel"</i> (XPath: ACSOrdResponse/AXbody/AXitem/acsCode/art/@codeList) [Optional] - nota: <i>questo attributo dovrebbe essere usato in ALTERNATIVA agli altri</i>
collection	identificativo di una collezione di capi di abbigliamento - tipo base: string, lunghezza max: 250, (XPath: ACSOrdResponse/AXbody/AXitem/acsComInfo/collection) 0-1 (XPath: ACSOrdResponse/acsComInfo/collection) 0-1
color	codice della variante colore, quando non incluso nel codice modello o tessuto - tipo base: string, lunghezza max: 15, (XPath: ACSOrdResponse/AXbody/AXitem/acsCode/color) 0-1
comDiscount	sconto percentuale da applicare sul prezzo o imponibile associato - tipo base: decimal, min incluso: 0, max incluso: 100, cifre decimali: 2, (XPath: ACSOrdResponse/AXbody/AXitem/comDiscount) 0-1
country	codice della nazione - tipo base: string, tabella cod.: T10,

	(XPath: ACSOrdResponse/TXheader/buyer/country) 0-1 (XPath: ACSOrdResponse/AXbody/AXitem/thirdParty/country) 0-1 (XPath: ACSOrdResponse/TXheader/supplier/country) 0-1 (XPath: ACSOrdResponse/TXheader/thirdParty/country) 0-1
@currencyUseQualifier	attribuzione d'uso di un'altra valuta nel documento - tipo base: string, tabella cod.: NT19, (XPath: ACSOrdResponse/TXheader/otherCurrency/@currencyUseQualifier) [Required]
@dateForm	formato in cui è espressa una data - tipo base: string, tabella cod.: NT29, (XPath: ACSOrdResponse/AXbody/AXitem/acsComInfo/deliveryDate/@dateForm) [Optional] (XPath: ACSOrdResponse/AXbody/AXitem/acsComInfo/specDate/@dateForm) [Optional] (XPath: ACSOrdResponse/TXheader/msgDate/@dateForm) [Optional] (XPath: ACSOrdResponse/TXheader/refDoc/docDate/@dateForm) [Optional] (XPath: ACSOrdResponse/AXbody/AXitem/refDoc/docDate/@dateForm) [Optional] (XPath: ACSOrdResponse/TXheader/validityEnd/@dateForm) [Optional] (XPath: ACSOrdResponse/acsComInfo/deliveryDate/@dateForm) [Optional] (XPath: ACSOrdResponse/acsComInfo/specDate/@dateForm) [Optional]
deliveryDate	data di consegna della merce, richiesta o confermata nel Processo di Acquisto, espressa in uno dei formati: AAAA-MM-GG, AAAA-MM-GG:HH-MM o AAAA-SS (cioè anno-settimana) - tipo base: string, (XPath: ACSOrdResponse/acsComInfo/deliveryDate) 0-1 (XPath: ACSOrdResponse/AXbody/AXitem/acsComInfo/deliveryDate) 0-1
deliveryPlace	luogo di consegna della merce, finale o per una tratta - tipo base: string, lunghezza max: 40, (XPath: ACSOrdResponse/terms/transInfo/deliveryPlace) 0-1
dept	nome o codice di una unità (Divisione, Ufficio, Stabilimento) contattata all'interno della Parte - tipo base: string, lunghezza max: 40, (XPath: ACSOrdResponse/TXheader/buyer/dept) 0-1 (XPath: ACSOrdResponse/TXheader/thirdParty/dept) 0-1 (XPath: ACSOrdResponse/TXheader/supplier/dept) 0-1 (XPath: ACSOrdResponse/AXbody/AXitem/thirdParty/dept) 0-1
description	descrizione in testo libero di un prodotto - tipo base: string, lunghezza max: 70, (XPath: ACSOrdResponse/AXbody/AXitem/acsCode/description) 0-1
docDate	data di emissione del documento in oggetto, espressa in uno dei formati: AAAA-MM-GG, AAAA-MM-GG:HH-MM o AAAA-SS (cioè anno-settimana) - tipo base: string, (XPath: ACSOrdResponse/TXheader/refDoc/docDate) 0-1 (XPath: ACSOrdResponse/AXbody/AXitem/refDoc/docDate) 0-1
docID	numero identificativo del documento referenziato DALLA 2008-1 SE NE SCONSIGLIA L'USO NELLA TESTATA (SOSTITUITO DA) - tipo base: string, lunghezza max: 35, (XPath: ACSOrdResponse/TXheader/docID) 0-1 (XPath: ACSOrdResponse/AXbody/AXitem/refDoc/docID) 1-2 (XPath: ACSOrdResponse/TXheader/refDoc/docID) 1-2
@docType	tipo del documento cui si fa riferimento - tipo base: string, tabella cod.: T21, (XPath: ACSOrdResponse/AXbody/AXitem/refDoc/@docType) [Required] (XPath: ACSOrdResponse/TXheader/refDoc/@docType) [Required]
@email	indirizzo di posta elettronica di una persona contattata - tipo base: string, lunghezza max: 80, (XPath: ACSOrdResponse/TXheader/buyer/person/@email) [Optional]

	(XPath: ACSOrdResponse/TXheader/supplier/person/@email) [Optional] (XPath: ACSOrdResponse/TXheader/thirdParty/person/@email) [Optional] (XPath: ACSOrdResponse/AXbody/AXitem/thirdParty/person/@email) [Optional]
@fax	numero di fax di una persona contattata - tipo base: string, lunghezza max: 35, (XPath: ACSOrdResponse/TXheader/buyer/person/@fax) [Optional] (XPath: ACSOrdResponse/TXheader/supplier/person/@fax) [Optional] (XPath: ACSOrdResponse/AXbody/AXitem/thirdParty/person/@fax) [Optional] (XPath: ACSOrdResponse/TXheader/thirdParty/person/@fax) [Optional]
@finDiscount	sconto per pagamento entro la scadenza indicata - tipo base: decimal, min incluso: 0, max incluso: 100, cifre decimali: 2, (XPath: ACSOrdResponse/terms/payment/@finDiscount) [Optional]
@finSurcharge	penalità per pagamento successivo alla data di scadenza indicata - tipo base: decimal, min incluso: 0, max incluso: 100, cifre decimali: 2, (XPath: ACSOrdResponse/terms/payment/@finSurcharge) [Optional]
goodsAmount	importo merce del documento - tipo base: decimal, min incluso: 0, cifre decimali: 2, (XPath: ACSOrdResponse/totals/goodsAmount) 1-1
grossWeight	è il peso lordo della fornitura di merce, dichiarato a fini trasporto o doganali - tipo base: decimal, min incluso: 0, cifre decimali: 2, (XPath: ACSOrdResponse/terms/transInfo/grossWeight) 0-1
iban	identificativo bancario internazionale, usato specialmente per il bonifico - tipo base: string, lunghezza max: 35, (XPath: ACSOrdResponse/AXbody/AXitem/finInfo/iban) 1-1
id	codice identificativo primario della Parte in causa (Cliente, Fornitore, Destinatario merce ecc..), si raccomanda il formato: codice nazione (ISO 3166) + partita IVA (11crt), con il qualificatore "numberingOrg"= MF - tipo base: string, lunghezza max: 15, (XPath: ACSOrdResponse/TXheader/buyer/id) 1-1 (XPath: ACSOrdResponse/TXheader/thirdParty/id) 1-1 (XPath: ACSOrdResponse/TXheader/supplier/id) 1-1 (XPath: ACSOrdResponse/AXbody/AXitem/thirdParty/id) 1-1
incoTerm	specificazione dei termini di consegna (INCOTERMS) - tipo base: string, tabella cod.: T3, (XPath: ACSOrdResponse/terms/trade/incoTerm) 1-1
incoTermText	testo libero che specifica i termini di resa (incoterm, località) - tipo base: string, lunghezza max: 70, (XPath: ACSOrdResponse/terms/trade/incoTermText) 1-1
itemID	numero che contraddistingue la riga/item del documento in oggetto - tipo base: string, lunghezza max: 6, (XPath: ACSOrdResponse/AXbody/AXitem/refDoc/itemID) 0-1 (XPath: ACSOrdResponse/TXheader/refDoc/itemID) 0-1
legalName	ragione sociale della Parte - tipo base: string, lunghezza max: 80, (XPath: ACSOrdResponse/TXheader/buyer/legalName) 0-1 (XPath: ACSOrdResponse/TXheader/supplier/legalName) 0-1 (XPath: ACSOrdResponse/AXbody/AXitem/thirdParty/legalName) 0-1 (XPath: ACSOrdResponse/TXheader/thirdParty/legalName) 0-1 (XPath: ACSOrdResponse/AXbody/AXitem/finInfo/bankIT/legalName) 0-1
lineN	numero che contraddistingue la riga del presente messaggio (documento xml) - tipo base: positiveInteger, min incluso: 1, max incluso: 9999, (XPath: ACSOrdResponse/AXbody/AXitem/lineN) 1-1
@listName	specifica il nome della lista di codici usati per istanziare l'elemento

	<p>- tipo base: string, lunghezza max: 40, (XPath: ACSOrdResponse/AXbody/AXitem/acsCode/art/@listName) [Optional]</p> <p>- nota: questo attributo dovrebbe essere usato sempre in abbinamento a "numberingOrg" (XPath: ACSOrdResponse/AXbody/AXitem/acsCode/color/@listName) [Optional]</p> <p>- nota: questo attributo dovrebbe essere usato sempre in abbinamento a "numberingOrg" (XPath: ACSOrdResponse/AXbody/AXitem/acsCode/pattern/@listName) [Optional]</p> <p>- nota: questo attributo dovrebbe essere usato sempre in abbinamento a "numberingOrg"</p>
@listVersion	<p>specifica la versione della lista di codici usati per istanziare l'elemento</p> <p>- tipo base: string, lunghezza max: 6, (XPath: ACSOrdResponse/AXbody/AXitem/acsCode/pattern/@listVersion) [Optional]</p> <p>- nota: questo attributo dovrebbe essere usato sempre in abbinamento a "numberingOrg" e "listName" (XPath: ACSOrdResponse/AXbody/AXitem/acsCode/art/@listVersion) [Optional]</p> <p>- nota: questo attributo dovrebbe essere usato sempre in abbinamento a "numberingOrg" e "listName" (XPath: ACSOrdResponse/AXbody/AXitem/acsCode/color/@listVersion) [Optional]</p> <p>- nota: questo attributo dovrebbe essere usato sempre in abbinamento a "numberingOrg" e "listName"</p>
location	<p>specificazione di luogo</p> <p>- tipo base: string, lunghezza max: 40, (XPath: ACSOrdResponse/terms/trade/location) 0-1</p> <p>- note: luogo di applicazione INCOTERM</p>
@logo	<p>logo aziendale (URL dell'immagine in formato jpg o gif). Si raccomanda che l'immagine non ecceda i 640 pixel di larghezza.</p> <p>- tipo base: string, lunghezza max: 255, (XPath: ACSOrdResponse/TXheader/supplier/@logo) [Optional] (XPath: ACSOrdResponse/TXheader/buyer/@logo) [Optional]</p>
@LRI	<p>attributo usato per formattare un campo secondo una specifica regola dell'Utente (regola locale)</p> <p>- tipo base: string, tabella cod.: NT3, (XPath: ACSOrdResponse/terms/trade/location/@LRI) [Optional]</p>
msgCurrency	<p>valuta in cui sono espressi gli importi del documento</p> <p>- tipo base: string, tabella cod.: T9, (XPath: ACSOrdResponse/TXheader/msgCurrency) 0-1</p>
msgDate	<p>data di emissione del presente messaggio (documento xml), espressa in uno dei formati: AAAA-MM-GG, AAAA-MM-GG:HH-MM o AAAA-SS (cioè anno-settimana)</p> <p>- tipo base: string, (XPath: ACSOrdResponse/TXheader/msgDate) 1-1</p>
@msgfunction	<p>funzione rivestita dal presente messaggio in relazione alla sua trasmissione</p> <p>- tipo base: string, tabella cod.: NT18, (XPath: ACSOrdResponse/@msgfunction) [Optional] [Default= OR]</p>
msgID	<p>chiave identificativa del documento nel sistema informativo della Parte emittente</p> <p>- tipo base: string, lunghezza max: 35, (XPath: ACSOrdResponse/TXheader/msgID) 0-1</p>
msgN	<p>numero identificativo assegnato al messaggio (documento xml) da chi lo emette</p> <p>- tipo base: string, lunghezza max: 35, (XPath: ACSOrdResponse/TXheader/msgN) 1-1</p>
netWeight	<p>è il peso netto della fornitura di merce, dichiarato a fini trasporto o doganali</p>

	- tipo base: decimal, min incluso: 0, cifre decimali: 2, (XPath: ACSOrdResponse/terms/transInfo/netWeight) 0-1
note	nota in testo libero o strutturata (computer processing). Per strutturare la nota si devono usare gli attributi "noteLabel" e "codelist" - tipo base: string, lunghezza max: 350, (XPath: ACSOrdResponse/TXheader/note) 0-5 (XPath: ACSOrdResponse/AXbody/AXitem/note) 0-1
@noteLabel	qualificatore dell'argomento di una nota - tipo base: string, lunghezza max: 35, (XPath: ACSOrdResponse/AXbody/AXitem/note/@noteLabel) [Optional] - nota: <i>deve usarsi per qualificare l'argomento della nota</i> (XPath: ACSOrdResponse/TXheader/note/@noteLabel) [Optional] - nota: <i>deve usarsi per qualificare l'argomento della nota</i>
@numberingOrg	organizzazione che ha creato la codifica o immatricolazione in oggetto - tipo base: string, tabella cod.: NT6, (XPath: ACSOrdResponse/AXbody/AXitem/acsCode/art/@numberingOrg) [Optional] - nota: <i>questo attributo dovrebbe essere usato o singolarmente o in abbinamento con "listName" e "listVersion"</i> (XPath: ACSOrdResponse/AXbody/AXitem/thirdParty/id/@numberingOrg) [Optional] (XPath: ACSOrdResponse/TXheader/supplier/id/@numberingOrg) [Optional] (XPath: ACSOrdResponse/AXbody/AXitem/acsCode/color/@numberingOrg) [Optional] - nota: <i>questo attributo dovrebbe essere usato o singolarmente o in abbinamento con "listName" e "listVersion"</i> (XPath: ACSOrdResponse/TXheader/docID/@numberingOrg) [Optional] - nota: <i>qui si può specificare quale numerazione è usata per identificare il documento (es.: del Cliente, del Fornitore, ..)</i> (XPath: ACSOrdResponse/AXbody/AXitem/acsCode/pattern/@numberingOrg) [Optional] - nota: <i>questo attributo dovrebbe essere usato o singolarmente o in abbinamento con "listName" e "listVersion"</i> (XPath: ACSOrdResponse/AXbody/AXitem/acsCode/@numberingOrg) [Optional] (XPath: ACSOrdResponse/AXbody/AXitem/refDoc/docID/@numberingOrg) [Optional] - nota: <i>qui si può specificare quale numerazione è usata per identificare il documento (es.: del Cliente, del Fornitore, ..)</i> (XPath: ACSOrdResponse/TXheader/thirdParty/id/@numberingOrg) [Optional] (XPath: ACSOrdResponse/TXheader/refDoc/docID/@numberingOrg) [Optional] - nota: <i>qui si può specificare quale numerazione è usata per identificare il documento (es.: del Cliente, del Fornitore, ..)</i> (XPath: ACSOrdResponse/TXheader/buyer/id/@numberingOrg) [Optional] (XPath: ACSOrdResponse/AXbody/AXitem/note/@numberingOrg) [Optional] (XPath: ACSOrdResponse/TXheader/note/@numberingOrg) [Optional]
otherCurrency	altra valuta usata nel documento - tipo base: string, tabella cod.: T9, (XPath: ACSOrdResponse/TXheader/otherCurrency) 0-9
@part	frazione percentuale di un pagamento totale - tipo base: decimal, min incluso: 1, max incluso: 99, cifre decimali: 2, (XPath: ACSOrdResponse/terms/insPayment/@part) [Required] - nota: <i>qui deve indicarsi il valore (%) di ciascuna rata di pagamento</i>
pattern	codice del disegno, quando non incluso nel codice articolo - tipo base: string, lunghezza max: 15, (XPath: ACSOrdResponse/AXbody/AXitem/acsCode/pattern) 0-1
payMode	modalità o mezzo di effettuazione del pagamento - tipo base: string, tabella cod.: T2, (XPath: ACSOrdResponse/terms/insPayment/payMode) 0-1 (XPath: ACSOrdResponse/terms/payment/payMode) 0-1
payTerm	codice che specifica i termini di scadenza del pagamento

	- tipo base: string, tabella cod.: T1, (XPath: ACSOrdResponse/terms/payment/payTerm) 1-1 (XPath: ACSOrdResponse/terms/insPayment/payTerm) 1-1
payTermText	testo libero che specifica i termini del pagamento (scadenza/modo) - tipo base: string, lunghezza max: 40, (XPath: ACSOrdResponse/terms/payment/payTermText) 1-1 (XPath: ACSOrdResponse/terms/insPayment/payTermText) 1-1
person	nome della persona di riferimento all'interno della Parte - tipo base: string, lunghezza max: 40, (XPath: ACSOrdResponse/AXbody/AXitem/thirdParty/person) 0-1 (XPath: ACSOrdResponse/TXheader/buyer/person) 0-1 (XPath: ACSOrdResponse/TXheader/supplier/person) 0-1 (XPath: ACSOrdResponse/TXheader/thirdParty/person) 0-1
@phone	numero di telefono di una persona contattata - tipo base: string, lunghezza max: 35, (XPath: ACSOrdResponse/TXheader/thirdParty/person/@phone) [Optional] (XPath: ACSOrdResponse/AXbody/AXitem/thirdParty/person/@phone) [Optional] (XPath: ACSOrdResponse/TXheader/supplier/person/@phone) [Optional] (XPath: ACSOrdResponse/TXheader/buyer/person/@phone) [Optional]
postCode	codice postale - tipo base: string, lunghezza max: 10, (XPath: ACSOrdResponse/TXheader/thirdParty/postCode) 0-1 (XPath: ACSOrdResponse/AXbody/AXitem/thirdParty/postCode) 0-1 (XPath: ACSOrdResponse/TXheader/buyer/postCode) 0-1 (XPath: ACSOrdResponse/TXheader/supplier/postCode) 0-1
price	prezzo unitario dell'articolo, dell'oggetto o del servizio specificato - tipo base: decimal, min incluso: 0, cifre decimali: 2, (XPath: ACSOrdResponse/AXbody/AXitem/price) 0-1
@priceQualifier	tipo di prezzo con riferimento a sconti e tasse - tipo base: string, tabella cod.: NT20, (XPath: ACSOrdResponse/AXbody/AXitem/price/@priceQualifier) [Optional] [Default= NET]
project	codice usato per assegnare la fornitura in ordine (pezze/accessori) ad uno specifico progetto del Cliente - tipo base: string, lunghezza max: 25, (XPath: ACSOrdResponse/acsComInfo/project) 0-1 (XPath: ACSOrdResponse/AXbody/AXitem/acsComInfo/project) 0-1
qty	quantità netta dell'articolo o dell'oggetto correlato, qualificata dalla funzione del documento e dal contesto - tipo base: decimal, min incluso: 0, cifre decimali: 2, (XPath: ACSOrdResponse/AXbody/AXitem/qty) 0-2
@role	qualificatore del ruolo della Terza Parte - tipo base: string, tabella cod.: NT2, (XPath: ACSOrdResponse/AXbody/AXitem/thirdParty/@role) [Required] (XPath: ACSOrdResponse/TXheader/thirdParty/@role) [Required]
season	stagione di vendita, composta da: stagione (1 crt) + anno (4 crt) - stagione: P/E=1 A/I=2 P=3-E=4 A=5 I=6; per più di quattro stagioni usare sequenza alfabetica: 1a stagione=A 2a stagione=B etc.etc. - tipo base: string, lunghezza max: 15, (XPath: ACSOrdResponse/AXbody/AXitem/acsComInfo/season) 0-1 (XPath: ACSOrdResponse/acsComInfo/season) 0-1 (XPath: ACSOrdResponse/AXbody/AXitem/refDoc/season) 0-1 - note: qui indica la stagione a cui appartiene il documento in oggetto (XPath: ACSOrdResponse/TXheader/refDoc/season) 0-1 - note: qui indica la stagione a cui appartiene il documento in oggetto
@sender	qualificatore che distingue la Parte che spedisce il documento

	<p>- tipo base: boolean, (XPath: ACSOrdResponse/TXheader/thirdParty/@sender) [Optional] - nota: L'uso di questo attributo è obbligatorio quando si vuole creare lo STYLESHEET (XPath: ACSOrdResponse/TXheader/supplier/@sender) [Optional] - nota: L'uso di questo attributo è obbligatorio quando si vuole creare lo STYLESHEET (XPath: ACSOrdResponse/AXbody/AXitem/thirdParty/@sender) [Optional] - nota: L'uso di questo attributo è obbligatorio quando si vuole creare lo STYLESHEET (XPath: ACSOrdResponse/TXheader/buyer/@sender) [Optional] - nota: L'uso di questo attributo è obbligatorio quando si vuole creare lo STYLESHEET</p>
specDate	<p>data entro cui effettuare la disposizione colore di un ordine aperto (o di un suo item), espressa in uno dei formati: AAAA-MM-GG, AAAA-MM-GG:HH-MM o AAAA-SS (cioè anno-settimana) - tipo base: string, (XPath: ACSOrdResponse/acsComInfo/specDate) 0-1 (XPath: ACSOrdResponse/AXbody/AXitem/acsComInfo/specDate) 0-1</p>
street	<p>via e numero civico di una locazione - tipo base: string, lunghezza max: 80, (XPath: ACSOrdResponse/AXbody/AXitem/thirdParty/street) 0-1 (XPath: ACSOrdResponse/TXheader/thirdParty/street) 0-1 (XPath: ACSOrdResponse/TXheader/supplier/street) 0-1 (XPath: ACSOrdResponse/TXheader/buyer/street) 0-1</p>
subCountry	<p>sigla o codice della provincia (sub-country) - tipo base: string, lunghezza max: 9, (XPath: ACSOrdResponse/TXheader/thirdParty/subCountry) 0-1 (XPath: ACSOrdResponse/AXbody/AXitem/thirdParty/subCountry) 0-1 (XPath: ACSOrdResponse/TXheader/supplier/subCountry) 0-1 (XPath: ACSOrdResponse/TXheader/buyer/subCountry) 0-1</p>
swift	<p>codice swift usato per la transazione finanziaria - tipo base: string, lunghezza max: 15, (XPath: ACSOrdResponse/AXbody/AXitem/finInfo/swift) 0-1</p>
totQty	<p>quantità totale degli articoli relativa all'intero documento - tipo base: decimal, min incluso: 0, cifre decimali: 2, (XPath: ACSOrdResponse/totals/totQty) 0-1</p>
transCondition	<p>condizione speciale di trasporto o servizio speciale richiesto allo Spedizioniere - tipo base: string, tabella cod.: T38, (XPath: ACSOrdResponse/terms/transInfo/transCondition) 0-3</p>
transConditionText	<p>descrizione in testo libero della condizione speciale di trasporto o servizio speciale richiesto allo Spedizioniere - tipo base: string, lunghezza max: 100, (XPath: ACSOrdResponse/terms/transInfo/transConditionText) 0-1</p>
transMeans	<p>mezzo usato per il trasporto, complessivo o relativo ad una tratta - tipo base: string, tabella cod.: T40, (XPath: ACSOrdResponse/terms/transInfo/transMeans) 0-1</p>
transMode	<p>modo di trasporto, complessivo o relativo ad una tratta - tipo base: string, tabella cod.: T8, (XPath: ACSOrdResponse/terms/transInfo/transMode) 1-1</p>
@transReason	<p>causale del trasporto - tipo base: string, tabella cod.: NT11, (XPath: ACSOrdResponse/terms/transInfo/@transReason) [Optional]</p>
@um	<p>unità di misura fisica</p>

	<p>- tipo base: string, tabella cod.: NT7, (XPath: ACSOrdResponse/terms/transInfo/netWeight/@um) [Required] (XPath: ACSOrdResponse/terms/transInfo/grossWeight/@um) [Required] (XPath: ACSOrdResponse/totals/totQty/@um) [Required] (XPath: ACSOrdResponse/AXbody/AXitem/qty/@um) [Required] (XPath: ACSOrdResponse/AXbody/AXitem/price/@um) [Optional]</p>
validityEnd	<p>data di fine della validità, espressa in uno dei formati: AAAA-MM-GG, AAAA-MM-GG:HH-MM o AAAA-SS (cioè anno-settimana) - tipo base: string, (XPath: ACSOrdResponse/TXheader/validityEnd) 0-1</p>
@VAT	<p>aliquota o causale IVA - tipo base: string, tabella cod.: NT16, (XPath: ACSOrdResponse/AXbody/AXitem/lineN/@VAT) [Optional] (XPath: ACSOrdResponse/TXheader/thirdParty/@VAT) [Optional] (XPath: ACSOrdResponse/AXbody/AXitem/thirdParty/@VAT) [Optional] (XPath: ACSOrdResponse/terms/allowanceCharge/@VAT) [Optional]</p>

2.3 Tabelle di codifica utilizzate

Elenco delle tabelle di enumerazione utilizzate nel documento XML. I relativi codici sono presenti (solo per le tabelle con meno di 100 valori) nel documento Valori_Decodificati.pdf disponibile all'indirizzo <http://www.moda-ml.org/moda-ml/repository/guide/v2011-1/>; tutte le tabelle di codifica sono disponibili all'indirizzo: <http://www.moda-ml.org/imple/show-codes.asp>.

NT11 - Causale trasporto
NT16 - Aliquota o causale IVA
NT18 - funzione messaggio
NT19 - attribuzione valuta
NT2 - Qualificatore terzparte
NT20 - tipo prezzo
NT29 - formato data
NT3 - Formato dato
NT5 - Azione
NT6 - Ente codificatore
NT7 - Unità di misura
T1 - Pagamento - Scadenza
T10 - ISO3166 - Nazione
T2 - Pagamento - Modo
T21 - tipo documento
T3 - Consegna - IncoTerm
T38 - condizioni di trasporto
T40 - tipo mezzo di trasporto
T41 - tipo di Sconto od Onere
T44 - tipo codice addizionale
T8 - Trasporto - Modo
T9 - ISO4217 - Valuta

Allegato A

Immagini rappresentative della struttura dei principali elementi complessi.

