



<http://www.moda-ml.org>

GUIDA DI IMPLEMENTAZIONE
TRANSAZIONE "AVANZAMENTO COMMESSA MAGLIERIA-
CONFEZIONE"

Versione: 2011-1

Data di rilascio: 18/11/2011

Codice documento: G041

Repository XML Schema: <http://www.moda-ml.org/moda-ml/repository/schema/v2011-1/default.asp>

Repository guide: <http://www.moda-ml.org/moda-ml/repository/guide/v2011-1/default.asp>

Nome file: G041-MODA-ML-AvanzamentoCommessaMaglieria-confezione.pdf

1. DESCRIZIONE DI BUSINESS

1.1 Scopo

Questa guida ha lo scopo di illustrare alle aziende del settore Abbigliamento (maglieria/confezione) la forma standard XML del tipo documento "AVANZAMENTO COMMESSA MAGLIERIA/CONFEZIONE", fornendo le istruzioni per il suo impiego in ogni contesto di commercio elettronico tra Confezionisti e Laboratori o Terzisti.

Tutte le regole necessarie per la costruzione e la validazione del documento sono espresse mediante uno specifico schema XML, che è presentato in dettaglio nel paragrafo "Guida alla implementazione".

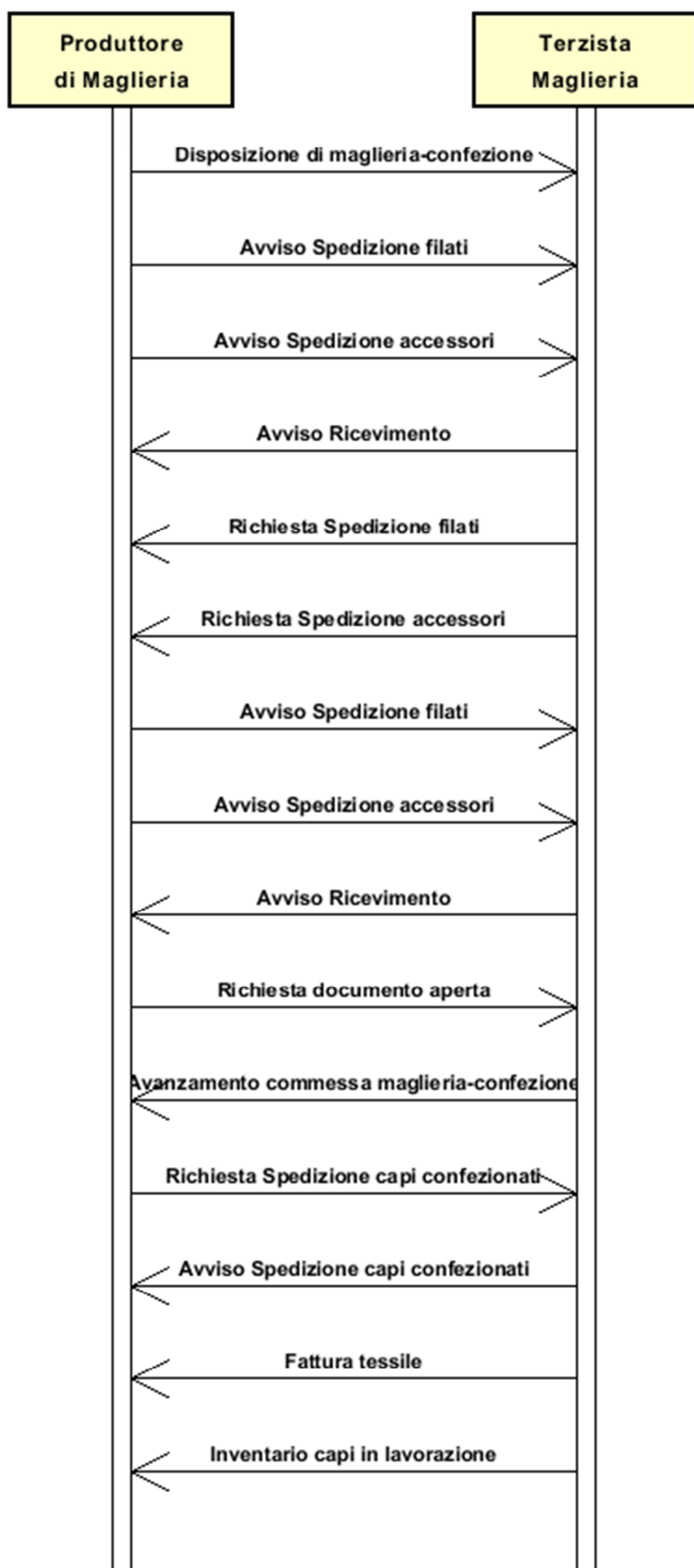
1.2 Generalità

Il messaggio è emesso dal Laboratorio o dal Terzista per riportare al Cliente (Produttore di Abbigliamento) lo stato di avanzamento dei suoi Ordini di Lavoro e le date aggiornate di consegna, con la possibilità di suddividere una riga ordine in più consegne.

Il messaggio può fare riferimento a tutti gli articoli ordinati (tipo = H "storico"), a tutti gli articoli ordinati e non ancora evasi, indipendentemente dallo stato di avanzamento in produzione (tipo = C "completo"), oppure ai soli articoli "spedibili" (tipo = S "spedibili").

Per ciascun articolo si può dare la situazione complessiva ovvero le situazioni parziali riferite ai singoli Ordini/riga.

1.3. Scenario applicativo



2. GUIDA ALLA IMPLEMENTAZIONE

2.1 Struttura generale del documento XML

Tutti i dati che possono essere scambiati tra le Parti con questa classe di documenti XML sono mostrati nella "Struttura del documento" (una visione semplificata dello schema) dove:

- i due numeri che seguono ciascun elemento indicano la sua "cardinalità" (numero minimo e massimo di ripetizioni ammesse); il numero minimo uguale a 0 indica un elemento opzionale, il numero minimo maggiore o uguale a 1 indica un elemento obbligatorio)
- il carattere grassetto denota gli elementi che sono "complessi semantici" ovvero aggregati di dati elementari costruiti ai fini della funzionalità e della riusabilità dell'informazione (gli elementi che sono contenuti in ogni elemento padre si individuano agevolmente per l'indentatura)
- il simbolo @ ed il carattere corsivo denotano un attributo dell'elemento che lo precede; qui la condizione d'uso (Required, Optional, ecc.) è indicata fra parentesi quadre

Struttura del documento XML

KCOrdStatus

@msgfunction [Optional] [Default= OR]

KCShheader 1-1

msgN 1-1

- *scegli* -

msgID 0-1

- *oppure* -

docID 0-1

@numberingOrg [Optional]

- *fine scelta* -

msgDate 1-1

@dateForm [Optional]

refDoc 0-9

@docType [Required]

docID 1-2

@numberingOrg [Optional]

docDate 0-1

@dateForm [Optional]

season 0-1

itemID 0-1

buyer 1-1

@logo [Optional]

@sender [Optional]

id 1-1

@numberingOrg [Optional]

legalName 0-1

dept 0-1

person 0-1

@email [Optional]

@phone [Optional]

@fax [Optional]

street 0-1

city 0-1

subCountry 0-1

country 0-1

postCode 0-1

subContractor 1-1

@sender [Optional]

id 1-1

@numberingOrg [Optional]

legalName 0-1
dept 0-1
person 0-1
 @ email [Optional]
 @ phone [Optional]
 @ fax [Optional]
street 0-1
city 0-1
subCountry 0-1
country 0-1
postCode 0-1
note 0-5
 @ numberingOrg [Optional]
 @ codeList [Optional]
 @ noteLabel [Optional]

KCSbody 1-1

KCSitem 1-unbounded

lineN 1-1
 @ VAT [Optional]
refDoc 0-9
 @ docType [Required]
 docID 1-2
 @ numberingOrg [Optional]
 docDate 0-1
 @ dateForm [Optional]
 season 0-1
 itemID 0-1

garmentCode 1-2

 @ numberingOrg [Optional]

- scegli -

garmentCodeB 1-1

 @ numberingOrg [Optional]
 mod 1-1
 @ numberingOrg [Optional]
 @ codeList [Optional]
 @ listName [Optional]
 @ listVersion [Optional]
 fabric 0-1
 @ numberingOrg [Optional]
 @ codeList [Optional]
 @ listName [Optional]
 @ listVersion [Optional]
 color 0-1
 @ numberingOrg [Optional]
 @ codeList [Optional]
 @ listName [Optional]
 @ listVersion [Optional]
 size 0-1
 @ codeList [Optional]
 artGroup 0-1
 @ numberingOrg [Optional]
 @ codeList [Optional]
 @ listName [Optional]
 @ listVersion [Optional]
 added 0-9
 @ addType [Optional]
 description 0-1

- oppure -

garmentCodeA 1-1

 art 1-1

@numberingOrg [Optional]
 @codeList [Optional]
 @listName [Optional]
 @listVersion [Optional]
 description 0-1
 - fine scelta -
csRange 0-99
 @numberingOrg [Optional]
 @sizeSystemNat [Optional]
 @sizeSystemSeg [Optional]
 @sizeSystemBase [Optional]
 color 0-1
 @numberingOrg [Optional]
 @codeList [Optional]
 @listName [Optional]
 @listVersion [Optional]
sizeMatrix 1-1
sizeRow 1-99
 drop 0-1
 @codeList [Optional]
 size 1-1
 @codeList [Optional]
 qty 0-1
 @um [Required]
progress 1-99
 qty 1-2
 @um [Required]
 deliveryDate 0-1
 @dateForm [Optional]
 delGrantedDate 0-1
 @dateForm [Optional]
 - scegli -
 mfrStatus 0-1
 - oppure -
 mfrStatusText 0-1
 - fine scelta -

2.2 Descrizione di dettaglio degli elementi del documento

Nelle tabelle seguenti vengono presentati tutti gli elementi (complessi e semplici) utilizzati in questo documento. La descrizione comprende: 1) informazioni proprie dell'elemento: tag, nome dell'elemento, breve descrizione, tipo di dato e vincoli sintattici; 2) informazioni relative all'uso dell'elemento in una particolare collocazione nel documento: xpath ed eventuali note relative a tale uso.

2.2.1 Elementi complessi (Aggregate Business Information Entities)

Sono elementi complessi gli elementi il cui contenuto è costituito da altri elementi (figli). Gli elementi complessi sono ordinati alfabeticamente.

buyer	dati del Cliente - tipo base: , (XPath: KCOrdStatus/KCShheader/buyer) 1-1
csRange	assortimento taglia colore di un articolo di abbigliamento (maglieria/confezione) (XPath: KCOrdStatus/KCSbody/KCSitem/csRange) 0-99
garmentCode	codifica dell'articolo di abbigliamento (maglieria/confezione) (XPath: KCOrdStatus/KCSbody/KCSitem/garmentCode) 1-2
garmentCodeA	codifica dell'articolo di abbigliamento (maglieria/ confezione) - tipo A (XPath: KCOrdStatus/KCSbody/KCSitem/garmentCode/garmentCodeA) 1-1 - note: <i>qui deve indicarsi l'eventuale barcode EAN-13 o EAN-8</i>
garmentCodeB	codifica dell'articolo di abbigliamento (maglieria/confezione) - tipo B (XPath: KCOrdStatus/KCSbody/KCSitem/garmentCode/garmentCodeB) 1-1
KCSbody	corpo del documento AVANZAMENTO ORDINE MAGLIERIA/CONFEZIONE (XPath: KCOrdStatus/KCSbody) 1-1
KCShheader	testata del documento AVANZAMENTO ORDINE MAGLIERIA/CONFEZIONE (XPath: KCOrdStatus/KCShheader) 1-1
KCSitem	riga del documento AVANZAMENTO ORDINE MAGLIERIA/CONFEZIONE (XPath: KCOrdStatus/KCSbody/KCSitem) 1-unbounded
progress	stato di avanzamento di una produzione (XPath: KCOrdStatus/KCSbody/KCSitem/progress) 1-99
refDoc	identificazione di un documento di riferimento ed eventualmente di un suo item (riga) (XPath: KCOrdStatus/KCSbody/KCSitem/refDoc) 0-9 (XPath: KCOrdStatus/KCShheader/refDoc) 0-9
sizeMatrix	matrice delle taglie di un prodotto di abbigliamento (maglieria/confezione) (XPath: KCOrdStatus/KCSbody/KCSitem/csRange/sizeMatrix) 1-1
sizeRow	riga della matrice delle taglie di un prodotto di abbigliamento (maglieria/confezione) (XPath: KCOrdStatus/KCSbody/KCSitem/csRange/sizeMatrix/sizeRow) 1-99
subContractor	dati del Terzista - tipo base: , (XPath: KCOrdStatus/KCShheader/subContractor) 1-1

2.2.2 Elementi semplici (Basic Business Information Entities)

Sono elementi semplici gli elementi il cui contenuto è caratterizzato da un data type e da un dominio di valori. Gli elementi semplici sono ordinati alfabeticamente.

added	<p>elemento aggiuntivo di codifica, non includibile nei precedenti</p> <p>- tipo base: string, lunghezza max: 15, (XPath: KCOrdStatus/KCSbody/KCSitem/garmentCode/garmentCodeB/added) 0-9</p>
@addType	<p>qualificatore dell'elemento aggiuntivo di codifica di un prodotto</p> <p>- tipo base: string, tabella cod.: T44, (XPath: KCOrdStatus/KCSbody/KCSitem/garmentCode/garmentCodeB/added/@addType) [Optional]</p>
art	<p>codice articolo del prodotto</p> <p>- tipo base: string, lunghezza max: 25, (XPath: KCOrdStatus/KCSbody/KCSitem/garmentCode/garmentCodeA/art) 1-1</p>
artGroup	<p>codice che identifica la famiglia del prodotto</p> <p>- tipo base: string, lunghezza max: 40, (XPath: KCOrdStatus/KCSbody/KCSitem/garmentCode/garmentCodeB/artGroup) 0-1</p>
city	<p>nome della città</p> <p>- tipo base: string, lunghezza max: 40, (XPath: KCOrdStatus/KCSheader/subContractor/city) 0-1 (XPath: KCOrdStatus/KCSheader/buyer/city) 0-1</p>
@codeList	<p>specifica l'indirizzo di rete (URL) dove si trova la lista di codici usati per istanziare l'elemento</p> <p>- tipo base: string, lunghezza max: 255, (XPath: KCOrdStatus/KCSbody/KCSitem/csRange/color/@codeList) [Optional]</p> <p>- nota: <i>questo attributo dovrebbe essere usato in ALTERNATIVA agli altri</i> (XPath: KCOrdStatus/KCSbody/KCSitem/csRange/sizeMatrix/sizeRow/drop/@codeList) [Optional] (XPath: KCOrdStatus/KCSbody/KCSitem/csRange/sizeMatrix/sizeRow/size/@codeList) [Optional] (XPath: KCOrdStatus/KCSbody/KCSitem/garmentCode/garmentCodeB/mod/@codeList) [Optional]</p> <p>- nota: <i>questo attributo dovrebbe essere usato in ALTERNATIVA agli altri</i> (XPath: KCOrdStatus/KCSbody/KCSitem/garmentCode/garmentCodeA/art/@codeList) [Optional]</p> <p>- nota: <i>questo attributo dovrebbe essere usato in ALTERNATIVA agli altri</i> (XPath: KCOrdStatus/KCSbody/KCSitem/garmentCode/garmentCodeB/color/@codeList) [Optional]</p> <p>- nota: <i>questo attributo dovrebbe essere usato in ALTERNATIVA agli altri</i> (XPath: KCOrdStatus/KCSbody/KCSitem/garmentCode/garmentCodeB/fabric/@codeList) [Optional]</p> <p>- nota: <i>questo attributo dovrebbe essere usato in ALTERNATIVA agli altri</i> (XPath: KCOrdStatus/KCSheader/note/@codeList) [Optional]</p> <p>- nota: <i>deve usarsi per esplicitare (URL) la lista dei codici usati in "noteLabel"</i> (XPath: KCOrdStatus/KCSbody/KCSitem/garmentCode/garmentCodeB/size/@codeList) [Optional] (XPath: KCOrdStatus/KCSbody/KCSitem/garmentCode/garmentCodeB/artGroup/@codeList) [Optional]</p> <p>- nota: <i>questo attributo dovrebbe essere usato in ALTERNATIVA agli altri</i></p>
color	<p>codice della variante colore, quando non incluso nel codice modello o tessuto</p> <p>- tipo base: string, lunghezza max: 15, (XPath: KCOrdStatus/KCSbody/KCSitem/csRange/color) 0-1 (XPath: KCOrdStatus/KCSbody/KCSitem/garmentCode/garmentCodeB/color) 0-1</p>

country	<p>codice della nazione</p> <p>- tipo base: string, tabella cod.: T10, (XPath: KCOrdStatus/KCShheader/subContractor/country) 0-1 (XPath: KCOrdStatus/KCShheader/buyer/country) 0-1</p>
@dateForm	<p>formato in cui è espressa una data</p> <p>- tipo base: string, tabella cod.: NT29, (XPath: KCOrdStatus/KCSbody/KCSitem/progress/delGrantedDate/@dateForm) [Optional] (XPath: KCOrdStatus/KCShheader/refDoc/docDate/@dateForm) [Optional] (XPath: KCOrdStatus/KCSbody/KCSitem/progress/deliveryDate/@dateForm) [Optional] (XPath: KCOrdStatus/KCSbody/KCSitem/refDoc/docDate/@dateForm) [Optional] (XPath: KCOrdStatus/KCShheader/msgDate/@dateForm) [Optional]</p>
delGrantedDate	<p>data di consegna effettiva garantita in sede di report avanzamento ordine; in caso di dubbio deve intendersi per consegna quando la merce passa di proprietà, espressa in uno dei formati: AAAA-MM-GG, AAAA-MM-GG:HH-MM o AAAA-SS (cioè anno-settimana)</p> <p>- tipo base: string, (XPath: KCOrdStatus/KCSbody/KCSitem/progress/delGrantedDate) 0-1</p>
deliveryDate	<p>data di consegna della merce, richiesta o confermata nel Processo di Acquisto, espressa in uno dei formati: AAAA-MM-GG, AAAA-MM-GG:HH-MM o AAAA-SS (cioè anno-settimana)</p> <p>- tipo base: string, (XPath: KCOrdStatus/KCSbody/KCSitem/progress/deliveryDate) 0-1</p>
dept	<p>nome o codice di una unità (Divisione, Ufficio, Stabilimento) contattata all'interno della Parte</p> <p>- tipo base: string, lunghezza max: 40, (XPath: KCOrdStatus/KCShheader/subContractor/dept) 0-1 (XPath: KCOrdStatus/KCShheader/buyer/dept) 0-1</p>
description	<p>descrizione in testo libero di un prodotto</p> <p>- tipo base: string, lunghezza max: 70, (XPath: KCOrdStatus/KCSbody/KCSitem/garmentCode/garmentCodeB/description) 0-1 (XPath: KCOrdStatus/KCSbody/KCSitem/garmentCode/garmentCodeA/description) 0-1</p>
docDate	<p>data di emissione del documento in oggetto, espressa in uno dei formati: AAAA-MM-GG, AAAA-MM-GG:HH-MM o AAAA-SS (cioè anno-settimana)</p> <p>- tipo base: string, (XPath: KCOrdStatus/KCSbody/KCSitem/refDoc/docDate) 0-1 (XPath: KCOrdStatus/KCShheader/refDoc/docDate) 0-1</p>
docID	<p>numero identificativo del documento referenziato DALLA 2008-1 SE NE SCONSIGLIA L'USO NELLA TESTATA (SOSTITUITO DA)</p> <p>- tipo base: string, lunghezza max: 35, (XPath: KCOrdStatus/KCShheader/refDoc/docID) 1-2 (XPath: KCOrdStatus/KCSbody/KCSitem/refDoc/docID) 1-2 (XPath: KCOrdStatus/KCShheader/docID) 0-1</p>
@docType	<p>tipo del documento cui si fa riferimento</p> <p>- tipo base: string, tabella cod.: T21, (XPath: KCOrdStatus/KCSbody/KCSitem/refDoc/@docType) [Required] (XPath: KCOrdStatus/KCShheader/refDoc/@docType) [Required]</p>
drop	<p>codice drop del capo di confezione</p> <p>- tipo base: string, lunghezza max: 15, (XPath: KCOrdStatus/KCSbody/KCSitem/csRange/sizeMatrix/sizeRow/drop) 0-1</p>
@email	<p>indirizzo di posta elettronica di una persona contattata</p>

	<p>- tipo base: string, lunghezza max: 80, (XPath: KCOrdStatus/KCSheader/buyer/person/@email) [Optional] (XPath: KCOrdStatus/KCSheader/subContractor/person/@email) [Optional]</p>
fabric	<p>codice tessuto del capo di confezione - tipo base: string, lunghezza max: 15, (XPath: KCOrdStatus/KCSbody/KCSitem/garmentCode/ garmentCodeB/fabric) 0-1</p>
@fax	<p>numero di fax di una persona contattata - tipo base: string, lunghezza max: 35, (XPath: KCOrdStatus/KCSheader/buyer/person/@fax) [Optional] (XPath: KCOrdStatus/KCSheader/subContractor/person/@fax) [Optional]</p>
id	<p>codice identificativo primario della Parte in causa (Cliente, Fornitore, Destinatario merce ecc..), si raccomanda il formato: codice nazione (ISO 3166) + partita IVA (11crt), con il qualificatore "numberingOrg"= MF - tipo base: string, lunghezza max: 15, (XPath: KCOrdStatus/KCSheader/subContractor/id) 1-1 (XPath: KCOrdStatus/KCSheader/buyer/id) 1-1</p>
itemID	<p>numero che contraddistingue la riga/item del documento in oggetto - tipo base: string, lunghezza max: 6, (XPath: KCOrdStatus/KCSbody/KCSitem/refDoc/itemID) 0-1 (XPath: KCOrdStatus/KCSheader/refDoc/itemID) 0-1</p>
legalName	<p>ragione sociale della Parte - tipo base: string, lunghezza max: 80, (XPath: KCOrdStatus/KCSheader/buyer/legalName) 0-1 (XPath: KCOrdStatus/KCSheader/subContractor/legalName) 0-1</p>
lineN	<p>numero che contraddistingue la riga del presente messaggio (documento xml) - tipo base: positiveInteger, min incluso: 1, max incluso: 9999, (XPath: KCOrdStatus/KCSbody/KCSitem/lineN) 1-1</p>
@listName	<p>specifica il nome della lista di codici usati per istanziare l'elemento - tipo base: string, lunghezza max: 40, (XPath: KCOrdStatus/KCSbody/KCSitem/garmentCode/ garmentCodeB/mod/@listName) [Optional] - nota: <i>questo attributo dovrebbe essere usato sempre in abbinamento a "numberingOrg"</i> (XPath: KCOrdStatus/KCSbody/KCSitem/garmentCode/ garmentCodeA/art/@listName) [Optional] - nota: <i>questo attributo dovrebbe essere usato sempre in abbinamento a "numberingOrg"</i> (XPath: KCOrdStatus/KCSbody/KCSitem/csRange/color/@listName) [Optional] - nota: <i>questo attributo dovrebbe essere usato sempre in abbinamento a "numberingOrg"</i> (XPath: KCOrdStatus/KCSbody/KCSitem/garmentCode/ garmentCodeB/artGroup/@listName) [Optional] - nota: <i>questo attributo dovrebbe essere usato sempre in abbinamento a "numberingOrg"</i> (XPath: KCOrdStatus/KCSbody/KCSitem/garmentCode/ garmentCodeB/color/@listName) [Optional] - nota: <i>questo attributo dovrebbe essere usato sempre in abbinamento a "numberingOrg"</i> (XPath: KCOrdStatus/KCSbody/KCSitem/garmentCode/ garmentCodeB/fabric/@listName) [Optional] - nota: <i>questo attributo dovrebbe essere usato sempre in abbinamento a "numberingOrg"</i></p>
@listVersion	<p>specifica la versione della lista di codici usati per istanziare l'elemento - tipo base: string, lunghezza max: 6, (XPath: KCOrdStatus/KCSbody/KCSitem/garmentCode/</p>

	<p>garmentCodeB/artGroup/@listVersion) [Optional] - nota: questo attributo dovrebbe essere usato sempre in abbinamento a "numberingOrg" e "listName" (XPath: KCOrdStatus/KCSbody/KCSitem/garmentCode/garmentCodeB/fabric/@listVersion) [Optional]</p> <p>- nota: questo attributo dovrebbe essere usato sempre in abbinamento a "numberingOrg" e "listName" (XPath: KCOrdStatus/KCSbody/KCSitem/garmentCode/garmentCodeB/color/@listVersion) [Optional]</p> <p>- nota: questo attributo dovrebbe essere usato sempre in abbinamento a "numberingOrg" e "listName" (XPath: KCOrdStatus/KCSbody/KCSitem/garmentCode/garmentCodeA/art/@listVersion) [Optional]</p> <p>- nota: questo attributo dovrebbe essere usato sempre in abbinamento a "numberingOrg" e "listName" (XPath: KCOrdStatus/KCSbody/KCSitem/csRange/color/@listVersion) [Optional]</p> <p>- nota: questo attributo dovrebbe essere usato sempre in abbinamento a "numberingOrg" e "listName" (XPath: KCOrdStatus/KCSbody/KCSitem/garmentCode/garmentCodeB/mod/@listVersion) [Optional]</p> <p>- nota: questo attributo dovrebbe essere usato sempre in abbinamento a "numberingOrg" e "listName"</p>
@logo	<p>logo aziendale (URL dell'immagine in formato jpg o gif). Si raccomanda che l'immagine non ecceda i 640 pixel di larghezza. - tipo base: string, lunghezza max: 255, (XPath: KCOrdStatus/KCSheader/buyer/@logo) [Optional]</p>
mfrStatus	<p>codice dello stadio di fabbricazione usato per descrivere l'avanzamento nel ciclo di produzione - tipo base: string, tabella cod.: T7, (XPath: KCOrdStatus/KCSbody/KCSitem/progress/mfrStatus) 0-1</p>
mfrStatusText	<p>descrizione in testo libero dello stadio di fabbricazione usato per specificare l'avanzamento nel ciclo di produzione - tipo base: string, lunghezza max: 40, (XPath: KCOrdStatus/KCSbody/KCSitem/progress/mfrStatusText) 0-1</p>
mod	<p>codice modello del capo di confezione - tipo base: string, lunghezza max: 15, (XPath: KCOrdStatus/KCSbody/KCSitem/garmentCode/garmentCodeB/mod) 1-1</p>
msgDate	<p>data di emissione del presente messaggio (documento xml), espressa in uno dei formati: AAAA-MM-GG, AAAA-MM-GG:HH-MM o AAAA-SS (cioè anno-settimana) - tipo base: string, (XPath: KCOrdStatus/KCSheader/msgDate) 1-1</p>
@msgfunction	<p>funzione rivestita dal presente messaggio in relazione alla sua trasmissione - tipo base: string, tabella cod.: NT18, (XPath: KCOrdStatus/@msgfunction) [Optional] [Default= OR]</p>
msgID	<p>chiave identificativa del documento nel sistema informativo della Parte emittente - tipo base: string, lunghezza max: 35, (XPath: KCOrdStatus/KCSheader/msgID) 0-1</p>
msgN	<p>numero identificativo assegnato al messaggio (documento xml) da chi lo emette - tipo base: string, lunghezza max: 35, (XPath: KCOrdStatus/KCSheader/msgN) 1-1</p>
note	<p>nota in testo libero o strutturata (computer processing). Per strutturare la nota si devono usare gli attributi "noteLabel" e "codelist"</p>

	- tipo base: string, lunghezza max: 350, (XPath: KCOrdStatus/KCShheader/note) 0-5
@noteLabel	qualificatore dell'argomento di una nota - tipo base: string, lunghezza max: 35, (XPath: KCOrdStatus/KCShheader/note/@noteLabel) [Optional] - nota: <i>deve usarsi per qualificare l'argomento della nota</i>
@numberingOrg	organizzazione che ha creato la codifica o immatricolazione in oggetto - tipo base: string, tabella cod.: NT6, (XPath: KCOrdStatus/KCSbody/KCSitem/garmentCode/ garmentCodeA/art/@numberingOrg) [Optional] - nota: <i>questo attributo dovrebbe essere usato o singolarmente o in abbinamento con "listName" e "listVersion"</i> (XPath: KCOrdStatus/KCSbody/KCSitem/csRange/@numberingOrg) [Optional] (XPath: KCOrdStatus/KCSbody/KCSitem/csRange/color/@numberingOrg) [Optional] - nota: <i>questo attributo dovrebbe essere usato o singolarmente o in abbinamento con "listName" e "listVersion"</i> (XPath: KCOrdStatus/KCSbody/KCSitem/refDoc/docID/@numberingOrg) [Optional] - nota: <i>qui si può specificare quale numerazione è usata per identificare il documento (es.: del Cliente, del Fornitore, ..)</i> (XPath: KCOrdStatus/KCShheader/refDoc/docID/@numberingOrg) [Optional] - nota: <i>qui si può specificare quale numerazione è usata per identificare il documento (es.: del Cliente, del Fornitore, ..)</i> (XPath: KCOrdStatus/KCSbody/KCSitem/garmentCode/@numberingOrg) [Optional] (XPath: KCOrdStatus/KCShheader/subContractor/id/@numberingOrg) [Optional] (XPath: KCOrdStatus/KCShheader/note/@numberingOrg) [Optional] (XPath: KCOrdStatus/KCShheader/buyer/id/@numberingOrg) [Optional] (XPath: KCOrdStatus/KCSbody/KCSitem/garmentCode/ garmentCodeB/color/@numberingOrg) [Optional] - nota: <i>questo attributo dovrebbe essere usato o singolarmente o in abbinamento con "listName" e "listVersion"</i> (XPath: KCOrdStatus/KCShheader/docID/@numberingOrg) [Optional] - nota: <i>qui si può specificare quale numerazione è usata per identificare il documento (es.: del Cliente, del Fornitore, ..)</i> (XPath: KCOrdStatus/KCSbody/KCSitem/garmentCode/ garmentCodeB/artGroup/@numberingOrg) [Optional] - nota: <i>questo attributo dovrebbe essere usato o singolarmente o in abbinamento con "listName" e "listVersion"</i> (XPath: KCOrdStatus/KCSbody/KCSitem/garmentCode/ garmentCodeB/@numberingOrg) [Optional] (XPath: KCOrdStatus/KCSbody/KCSitem/garmentCode/ garmentCodeB/mod/@numberingOrg) [Optional] - nota: <i>questo attributo dovrebbe essere usato o singolarmente o in abbinamento con "listName" e "listVersion"</i> (XPath: KCOrdStatus/KCSbody/KCSitem/garmentCode/ garmentCodeB/fabric/@numberingOrg) [Optional] - nota: <i>questo attributo dovrebbe essere usato o singolarmente o in abbinamento con "listName" e "listVersion"</i>
person	nome della persona di riferimento all'interno della Parte - tipo base: string, lunghezza max: 40, (XPath: KCOrdStatus/KCShheader/subContractor/person) 0-1 (XPath: KCOrdStatus/KCShheader/buyer/person) 0-1
@phone	numero di telefono di una persona contattata - tipo base: string, lunghezza max: 35, (XPath: KCOrdStatus/KCShheader/subContractor/person/@phone) [Optional] (XPath: KCOrdStatus/KCShheader/buyer/person/@phone) [Optional]
postCode	codice postale - tipo base: string, lunghezza max: 10, (XPath: KCOrdStatus/KCShheader/subContractor/postCode) 0-1 (XPath: KCOrdStatus/KCShheader/buyer/postCode) 0-1

qty	<p>quantità netta dell'articolo o dell'oggetto correlato, qualificata dalla funzione del documento e dal contesto</p> <p>- tipo base: decimal, min incluso: 0, cifre decimali: 2, (XPath: KCOrdStatus/KCSbody/KCSitem/progress/qty) 1-2 (XPath: KCOrdStatus/KCSbody/KCSitem/csRange/sizeMatrix/sizeRow/qty) 0-1</p>
season	<p>stagione di vendita, composta da: stagione (1 crt) + anno (4 crt) - stagione: P/E=1 A/I=2 P=3-E=4 A=5 I=6; per più di quattro stagioni usare sequenza alfabetica: 1a stagione=A 2a stagione=B etc.etc.</p> <p>- tipo base: string, lunghezza max: 15, (XPath: KCOrdStatus/KCSheader/refDoc/season) 0-1</p> <p>- note: <i>qui indica la stagione a cui appartiene il documento in oggetto</i> (XPath: KCOrdStatus/KCSbody/KCSitem/refDoc/season) 0-1</p> <p>- note: <i>qui indica la stagione a cui appartiene il documento in oggetto</i></p>
@sender	<p>qualificatore che distingue la Parte che spedisce il documento</p> <p>- tipo base: boolean, (XPath: KCOrdStatus/KCSheader/subContractor/@sender) [Optional]</p> <p>- nota: <i>L'uso di questo attributo è obbligatorio quando si vuole creare lo STYLESHEET</i> (XPath: KCOrdStatus/KCSheader/buyer/@sender) [Optional]</p> <p>- nota: <i>L'uso di questo attributo è obbligatorio quando si vuole creare lo STYLESHEET</i></p>
size	<p>codice taglia del capo di abbigliamento (maglieria/confezione)</p> <p>- tipo base: string, lunghezza max: 15, (XPath: KCOrdStatus/KCSbody/KCSitem/garmentCode/garmentCodeB/size) 0-1 (XPath: KCOrdStatus/KCSbody/KCSitem/csRange/sizeMatrix/sizeRow/size) 1-1</p>
@sizeSystemBase	<p>base della scala taglie</p> <p>- tipo base: string, tabella cod.: T423, (XPath: KCOrdStatus/KCSbody/KCSitem/csRange/@sizeSystemBase) [Optional]</p>
@sizeSystemNat	<p>nazione o agenzia che identifica la scala taglie</p> <p>- tipo base: string, tabella cod.: T421, (XPath: KCOrdStatus/KCSbody/KCSitem/csRange/@sizeSystemNat) [Optional]</p>
@sizeSystemSeg	<p>segmento di mercato che identifica la scala taglie</p> <p>- tipo base: string, tabella cod.: T422, (XPath: KCOrdStatus/KCSbody/KCSitem/csRange/@sizeSystemSeg) [Optional]</p>
street	<p>via e numero civico di una locazione</p> <p>- tipo base: string, lunghezza max: 80, (XPath: KCOrdStatus/KCSheader/buyer/street) 0-1 (XPath: KCOrdStatus/KCSheader/subContractor/street) 0-1</p>
subCountry	<p>sigla o codice della provincia (sub-country)</p> <p>- tipo base: string, lunghezza max: 9, (XPath: KCOrdStatus/KCSheader/subContractor/subCountry) 0-1 (XPath: KCOrdStatus/KCSheader/buyer/subCountry) 0-1</p>
@um	<p>unità di misura fisica</p> <p>- tipo base: string, tabella cod.: NT7, (XPath: KCOrdStatus/KCSbody/KCSitem/progress/qty/@um) [Required] (XPath: KCOrdStatus/KCSbody/KCSitem/csRange/sizeMatrix/sizeRow/qty/@um) [Required]</p>
@VAT	<p>aliquota o causale IVA</p> <p>- tipo base: string, tabella cod.: NT16, (XPath: KCOrdStatus/KCSbody/KCSitem/lineN/@VAT) [Optional]</p>

2.3 Tabelle di codifica utilizzate

Elenco delle tabelle di enumerazione utilizzate nel documento XML. I relativi codici sono presenti (solo per le tabelle con meno di 100 valori) nel documento Valori_Decodificati.pdf disponibile all'indirizzo <http://www.moda-ml.org/moda-ml/repository/guide/v2011-1/>; tutte le tabelle di codifica sono disponibili all'indirizzo: <http://www.moda-ml.org/imple/show-codes.asp>.

NT16 - Aliquota o causale IVA

NT18 - funzione messaggio

NT29 - formato data

NT6 - Ente codificatore

NT7 - Unità di misura

T10 - ISO3166 - Nazione

T21 - tipo documento

T421 - scala taglie: nazionalità

T422 - scala taglie: segmento di mercato

T423 - scala taglie: base

T44 - tipo codice addizionale

T7 - Avanzamento - Traguardo

Allegato A

Immagine rappresentative della struttura dei principali elementi complessi.

