



<http://www.moda-ml.org>

## GUIDA DI IMPLEMENTAZIONE TRANSAZIONE "INVENTARIO CAPI IN LAVORAZIONE"

Versione: 2011-1

Data di rilascio: 18/11/2011

Codice documento: G044

Repository XML Schema: <http://www.moda-ml.org/moda-ml/repository/schema/v2011-1/default.asp>

Repository guide: <http://www.moda-ml.org/moda-ml/repository/guide/v2011-1/default.asp>

Nome file: G044-MODA-ML-InventarioCapiInLavorazione.pdf

# 1. DESCRIZIONE DI BUSINESS

## 1.1 Scopo

Questa guida ha lo scopo di illustrare alle aziende del settore tessile abbigliamento la forma standard XML del tipo documento "INVENTARIO CAPI IN LAVORAZIONE", fornendo le istruzioni per il suo impiego nel contesto di commercio elettronico, come illustrato nei diagrammi acclusi

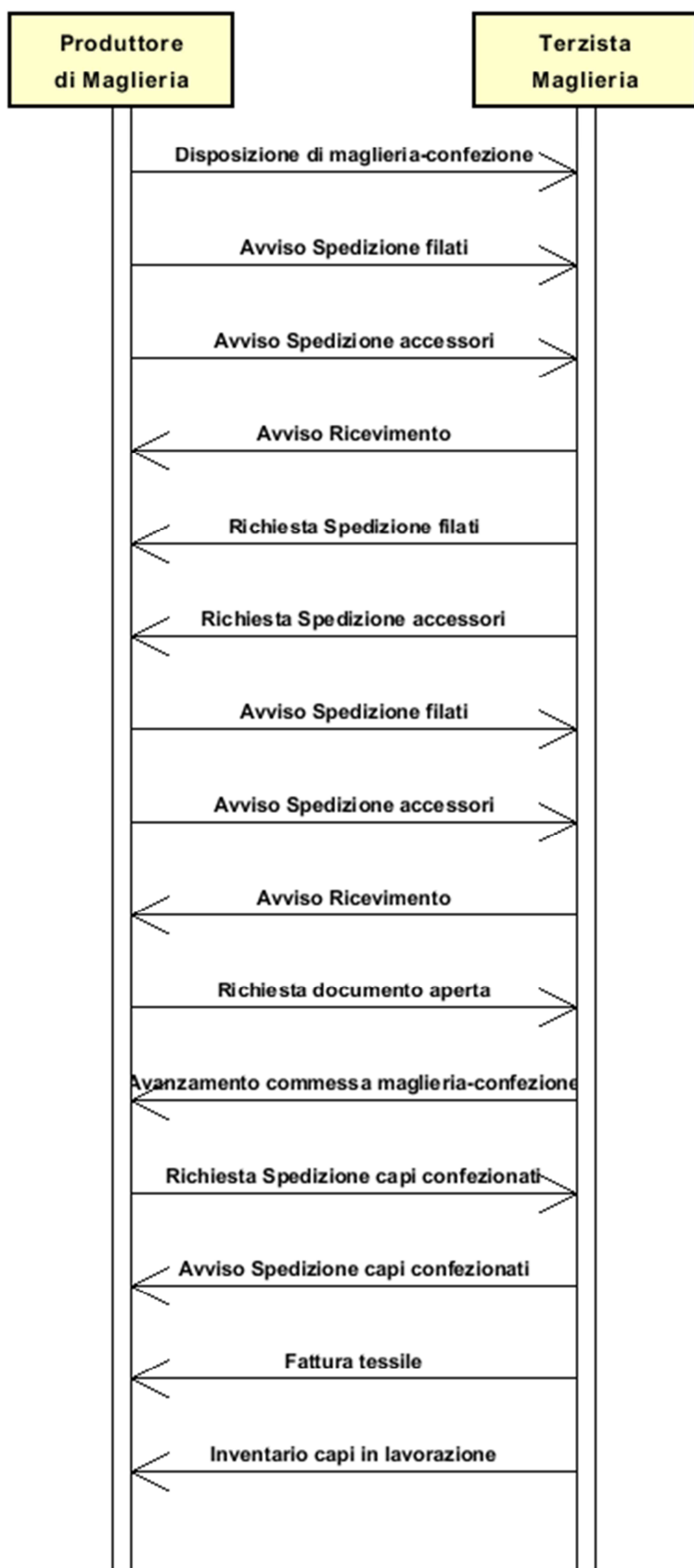
Tutte le regole necessarie per la costruzione e la validazione del documento sono espresse mediante uno specifico schema XML, che è presentato in dettaglio nel paragrafo "Guida alla implementazione".

## 1.2 Generalità

Questo documento può essere usato da un Terzista di maglieria o di confezione per fornire al Committente, periodicamente o a richiesta, i dati riguardanti le quantità di beni di sua proprietà in giacenza o in lavorazione.

L'inventario può riferirsi a tutto il suo materiale giacente presso il Terzista o solo a quello di una specifica Disposizione di lavorazione; le quantità per articolo possono essere suddivise per classe di stock e collocazione fisica.

## 1.3. Scenario applicativo



## 2. GUIDA ALLA IMPLEMENTAZIONE

### 2.1 Struttura generale del documento XML

Tutti i dati che possono essere scambiati tra le Parti con questa classe di documenti XML sono mostrati nella "Struttura del documento" (una visione semplificata dello schema) dove:

- i due numeri che seguono ciascun elemento indicano la sua "cardinalità" (numero minimo e massimo di ripetizioni ammesse); il numero minimo uguale a 0 indica un elemento opzionale, il numero minimo maggiore o uguale a 1 indica un elemento obbligatorio)
- il carattere grassetto denota gli elementi che sono "complessi semantici" ovvero aggregati di dati elementari costruiti ai fini della funzionalità e della riusabilità dell'informazione (gli elementi che sono contenuti in ogni elemento padre si individuano agevolmente per l'indentatura)
- il simbolo @ ed il carattere corsivo denotano un attributo dell'elemento che lo precede; qui la condizione d'uso (Required, Optional, ecc.) è indicata fra parentesi quadre

### Struttura del documento XML

#### **GARWorkInv**

*@msgfunction [Optional] [Default= OR]*

#### **GWlheader 1-1**

msgN 1-1

- *scegli* -

msgID 0-1

- *oppure* -

docID 0-1

*@numberingOrg [Optional]*

- *fine scelta* -

msgDate 1-1

*@dateForm [Optional]*

inventoryDate 1-1

*@dateForm [Optional]*

#### **refDoc 0-9**

*@docType [Required]*

docID 1-2

*@numberingOrg [Optional]*

docDate 0-1

*@dateForm [Optional]*

season 0-1

itemID 0-1

#### **buyer 1-1**

*@logo [Optional]*

*@sender [Optional]*

id 1-1

*@numberingOrg [Optional]*

legalName 0-1

dept 0-1

person 0-1

*@email [Optional]*

*@phone [Optional]*

*@fax [Optional]*

street 0-1

city 0-1

subCountry 0-1

country 0-1

postCode 0-1

#### **subContractor 1-1**

*@sender [Optional]*

id 1-1  
@numberingOrg [Optional]  
legalName 0-1  
dept 0-1  
person 0-1  
@email [Optional]  
@phone [Optional]  
@fax [Optional]  
street 0-1  
city 0-1  
subCountry 0-1  
country 0-1  
postCode 0-1  
note 0-1  
@numberingOrg [Optional]  
@codeList [Optional]  
@noteLabel [Optional]

### **GWtbody 1-1**

#### **GWlitem 1-unbounded**

lineN 1-1  
@VAT [Optional]  
**refDoc 0-1**  
@docType [Required]  
docID 1-2  
@numberingOrg [Optional]  
docDate 0-1  
@dateForm [Optional]  
season 0-1  
itemID 0-1

- scegli -

#### **garmentPartCode 1-1**

@numberingOrg [Optional]  
gPart 1-1  
mod 1-1  
@numberingOrg [Optional]  
@codeList [Optional]  
@listName [Optional]  
@listVersion [Optional]  
fabric 0-1  
@numberingOrg [Optional]  
@codeList [Optional]  
@listName [Optional]  
@listVersion [Optional]  
color 0-1  
@numberingOrg [Optional]  
@codeList [Optional]  
@listName [Optional]  
@listVersion [Optional]  
size 0-1  
@codeList [Optional]  
description 0-1

- oppure -

#### **garmentCode 1-1**

@numberingOrg [Optional]

- scegli -

#### **garmentCodeB 1-1**

@numberingOrg [Optional]  
mod 1-1  
@numberingOrg [Optional]  
@codeList [Optional]

@listName [Optional]  
 @listVersion [Optional]  
 fabric 0-1  
 @numberingOrg [Optional]  
 @codeList [Optional]  
 @listName [Optional]  
 @listVersion [Optional]  
 color 0-1  
 @numberingOrg [Optional]  
 @codeList [Optional]  
 @listName [Optional]  
 @listVersion [Optional]  
 size 0-1  
 @codeList [Optional]  
 artGroup 0-1  
 @numberingOrg [Optional]  
 @codeList [Optional]  
 @listName [Optional]  
 @listVersion [Optional]  
 added 0-9  
 @addType [Optional]  
 description 0-1  
 - oppure -  
**garmentCodeA 1-1**  
 art 1-1  
 @numberingOrg [Optional]  
 @codeList [Optional]  
 @listName [Optional]  
 @listVersion [Optional]  
 description 0-1  
 - fine scelta -  
 - fine scelta -  
**inventory 1-9**  
 @invType [Required]  
 qty 1-2  
 @um [Required]  
 location 0-1  
 @LRI [Optional]  
 serialN 0-99  
 @numberingOrg [Optional]

## 2.2 Descrizione di dettaglio degli elementi del documento

Nelle tabelle seguenti vengono presentati tutti gli elementi (complessi e semplici) utilizzati in questo documento. La descrizione comprende: 1) informazioni proprie dell'elemento: tag, nome dell'elemento, breve descrizione, tipo di dato e vincoli sintattici; 2) informazioni relative all'uso dell'elemento in una particolare collocazione nel documento: xpath ed eventuali note relative a tale uso.

### 2.2.1 Elementi complessi (Aggregate Business Information Entities)

Sono elementi complessi gli elementi il cui contenuto è costituito da altri elementi (figli). Gli elementi complessi sono ordinati alfabeticamente.

<b>buyer</b>	dati del Cliente - tipo base: , (XPath: GARWorkInv/GWlheader/buyer) 1-1
<b>garmentCode</b>	codifica dell'articolo di abbigliamento (maglieria/confezione) (XPath: GARWorkInv/GWlbody/GWlitem/garmentCode) 1-1
<b>garmentCodeA</b>	codifica dell'articolo di abbigliamento (maglieria/ confezione) - tipo A (XPath: GARWorkInv/GWlbody/GWlitem/garmentCode/garmentCodeA) 1-1 - note: <i>qui deve indicarsi l'eventuale barcode EAN-13 o EAN-8</i>
<b>garmentCodeB</b>	codifica dell'articolo di abbigliamento (maglieria/confezione) - tipo B (XPath: GARWorkInv/GWlbody/GWlitem/garmentCode/garmentCodeB) 1-1
<b>garmentPartCode</b>	codifica della componente o parte di un articolo di maglieria/confezione (XPath: GARWorkInv/GWlbody/GWlitem/garmentPartCode) 1-1
<b>GWlbody</b>	corpo del documento INVENTARIO CAPI IN LAVORAZIONE (XPath: GARWorkInv/GWlbody) 1-1
<b>GWlheader</b>	testata del documento INVENTARIO CAPI IN LAVORAZIONE (XPath: GARWorkInv/GWlheader) 1-1
<b>GWlitem</b>	riga del documento INVENTARIO CAPI IN LAVORAZIONE (XPath: GARWorkInv/GWlbody/GWlitem) 1-unbounded
<b>inventory</b>	dettaglio di uno stock di materiale con riferimento alle fasi di lavorazione: quantità per classe di stock (XPath: GARWorkInv/GWlbody/GWlitem/inventory) 1-9
<b>refDoc</b>	identificazione di un documento di riferimento ed eventualmente di un suo item (riga) (XPath: GARWorkInv/GWlheader/refDoc) 0-9 (XPath: GARWorkInv/GWlbody/GWlitem/refDoc) 0-1
<b>subContractor</b>	dati del Terzista - tipo base: , (XPath: GARWorkInv/GWlheader/subContractor) 1-1

### 2.2.2 Elementi semplici (Basic Business Information Entities)

Sono elementi semplici gli elementi il cui contenuto è caratterizzato da un data type e da un dominio di valori. Gli elementi semplici sono ordinati alfabeticamente.

<b>added</b>	elemento aggiuntivo di codifica, non includibile nei precedenti - tipo base: string, lunghezza max: 15, (XPath: GARWorkInv/GWlbody/GWlitem/garmentCode/garmentCodeB/added) 0-9
--------------	---

@addType	<p>qualificatore dell'elemento aggiuntivo di codifica di un prodotto</p> <p>- tipo base: string, tabella cod.: T44, (XPath: GARWorkInv/GWlbody/GWlitem/garmentCode/garmentCodeB/added/@addType) [Optional]</p>
art	<p>codice articolo del prodotto</p> <p>- tipo base: string, lunghezza max: 25, (XPath: GARWorkInv/GWlbody/GWlitem/garmentCode/garmentCodeA/art) 1-1</p>
artGroup	<p>codice che identifica la famiglia del prodotto</p> <p>- tipo base: string, lunghezza max: 40, (XPath: GARWorkInv/GWlbody/GWlitem/garmentCode/garmentCodeB/artGroup) 0-1</p>
city	<p>nome della città</p> <p>- tipo base: string, lunghezza max: 40, (XPath: GARWorkInv/GWlheader/subContractor/city) 0-1 (XPath: GARWorkInv/GWlheader/buyer/city) 0-1</p>
@codeList	<p>specifica l'indirizzo di rete (URL) dove si trova la lista di codici usati per istanziare l'elemento</p> <p>- tipo base: string, lunghezza max: 255, (XPath: GARWorkInv/GWlbody/GWlitem/garmentPartCode/size/@codeList) [Optional] (XPath: GARWorkInv/GWlbody/GWlitem/garmentPartCode/color/@codeList) [Optional]</p> <p>- nota: <i>questo attributo dovrebbe essere usato in ALTERNATIVA agli altri</i> (XPath: GARWorkInv/GWlbody/GWlitem/garmentCode/garmentCodeB/fabric/@codeList) [Optional]</p> <p>- nota: <i>questo attributo dovrebbe essere usato in ALTERNATIVA agli altri</i> (XPath: GARWorkInv/GWlbody/GWlitem/garmentCode/garmentCodeB/mod/@codeList) [Optional]</p> <p>- nota: <i>questo attributo dovrebbe essere usato in ALTERNATIVA agli altri</i> (XPath: GARWorkInv/GWlheader/note/@codeList) [Optional]</p> <p>- nota: <i>deve usarsi per esplicitare (URL) la lista dei codici usati in "noteLabel"</i> (XPath: GARWorkInv/GWlbody/GWlitem/garmentCode/garmentCodeA/art/@codeList) [Optional]</p> <p>- nota: <i>questo attributo dovrebbe essere usato in ALTERNATIVA agli altri</i> (XPath: GARWorkInv/GWlbody/GWlitem/garmentPartCode/fabric/@codeList) [Optional]</p> <p>- nota: <i>questo attributo dovrebbe essere usato in ALTERNATIVA agli altri</i> (XPath: GARWorkInv/GWlbody/GWlitem/garmentPartCode/mod/@codeList) [Optional]</p> <p>- nota: <i>questo attributo dovrebbe essere usato in ALTERNATIVA agli altri</i> (XPath: GARWorkInv/GWlbody/GWlitem/garmentCode/garmentCodeB/color/@codeList) [Optional]</p> <p>- nota: <i>questo attributo dovrebbe essere usato in ALTERNATIVA agli altri</i> (XPath: GARWorkInv/GWlbody/GWlitem/garmentCode/garmentCodeB/size/@codeList) [Optional]</p> <p>(XPath: GARWorkInv/GWlbody/GWlitem/garmentCode/garmentCodeB/artGroup/@codeList) [Optional]</p> <p>- nota: <i>questo attributo dovrebbe essere usato in ALTERNATIVA agli altri</i></p>
color	<p>codice della variante colore, quando non incluso nel codice modello o tessuto</p> <p>- tipo base: string, lunghezza max: 15, (XPath: GARWorkInv/GWlbody/GWlitem/garmentPartCode/color) 0-1</p> <p>- nota: <i>nel caso di un componente, dovrebbe essere lo stesso codice assegnato al capo intero</i> (XPath: GARWorkInv/GWlbody/GWlitem/garmentCode/garmentCodeB/color) 0-1</p>
country	<p>codice della nazione</p> <p>- tipo base: string, tabella cod.: T10, (XPath: GARWorkInv/GWlheader/buyer/country) 0-1</p>



	(XPath: GARWorkInv/GWlheader/subContractor/country) 0-1
@dateForm	formato in cui è espressa una data - tipo base: string, tabella cod.: NT29, (XPath: GARWorkInv/GWlheader/msgDate/@dateForm) [Optional] (XPath: GARWorkInv/GWlheader/inventoryDate/@dateForm) [Optional] (XPath: GARWorkInv/GWlbody/GWlitem/refDoc/docDate/@dateForm) [Optional] (XPath: GARWorkInv/GWlheader/refDoc/docDate/@dateForm) [Optional]
dept	nome o codice di una unità (Divisione, Ufficio, Stabilimento) contattata all'interno della Parte - tipo base: string, lunghezza max: 40, (XPath: GARWorkInv/GWlheader/subContractor/dept) 0-1 (XPath: GARWorkInv/GWlheader/buyer/dept) 0-1
description	descrizione in testo libero di un prodotto - tipo base: string, lunghezza max: 70, (XPath: GARWorkInv/GWlbody/GWlitem/garmentCode/garmentCodeB/description) 0-1 (XPath: GARWorkInv/GWlbody/GWlitem/garmentPartCode/description) 0-1 (XPath: GARWorkInv/GWlbody/GWlitem/garmentCode/garmentCodeA/description) 0-1
docDate	data di emissione del documento in oggetto, espressa in uno dei formati: AAAA-MM-GG, AAAA-MM-GG:HH-MM o AAAA-SS (cioè anno-settimana) - tipo base: string, (XPath: GARWorkInv/GWlheader/refDoc/docDate) 0-1 (XPath: GARWorkInv/GWlbody/GWlitem/refDoc/docDate) 0-1
docID	numero identificativo del documento referenziato DALLA 2008-1 SE NE SCONSIGLIA L'USO NELLA TESTATA (SOSTITUITO DA ) - tipo base: string, lunghezza max: 35, (XPath: GARWorkInv/GWlheader/docID) 0-1 (XPath: GARWorkInv/GWlheader/refDoc/docID) 1-2 (XPath: GARWorkInv/GWlbody/GWlitem/refDoc/docID) 1-2
@docType	tipo del documento cui si fa riferimento - tipo base: string, tabella cod.: T21, (XPath: GARWorkInv/GWlheader/refDoc/@docType) [Required] (XPath: GARWorkInv/GWlbody/GWlitem/refDoc/@docType) [Required]
@email	indirizzo di posta elettronica di una persona contattata - tipo base: string, lunghezza max: 80, (XPath: GARWorkInv/GWlheader/subContractor/person/@email) [Optional] (XPath: GARWorkInv/GWlheader/buyer/person/@email) [Optional]
fabric	codice tessuto del capo di confezione - tipo base: string, lunghezza max: 15, (XPath: GARWorkInv/GWlbody/GWlitem/garmentCode/garmentCodeB/fabric) 0-1 (XPath: GARWorkInv/GWlbody/GWlitem/garmentPartCode/fabric) 0-1 - note: <i>nel caso di un componente, dovrebbe essere lo stesso codice assegnato al capo intero</i>
@fax	numero di fax di una persona contattata - tipo base: string, lunghezza max: 35, (XPath: GARWorkInv/GWlheader/buyer/person/@fax) [Optional] (XPath: GARWorkInv/GWlheader/subContractor/person/@fax) [Optional]
gPart	codice che specifica il tipo di componente o parte di un articolo di maglieria/confezione (manica, collo, ...) - tipo base: string, tabella cod.: T48, (XPath: GARWorkInv/GWlbody/GWlitem/garmentPartCode/gPart) 1-1
id	codice identificativo primario della Parte in causa (Cliente, Fornitore, Destinatario merce ecc.), si raccomanda il formato: codice nazione (ISO 3166) + partita IVA (11crt), con il qualificatore "numberingOrg"= MF

	- tipo base: string, lunghezza max: 15, (XPath: GARWorkInv/GWlheader/subContractor/id) 1-1 (XPath: GARWorkInv/GWlheader/buyer/id) 1-1
inventoryDate	data di esecuzione contabile di un inventario, espressa in uno dei formati: AAAA-MM-GG, AAAA-MM-GG:HH-MM o AAAA-SS (cioè anno-settimana) - tipo base: string, (XPath: GARWorkInv/GWlheader/inventoryDate) 1-1
@invType	classificazioine di uno stock di materiale con riferimento alle fasi di lavorazione - tipo base: string, tabella cod.: T47, (XPath: GARWorkInv/GWlbody/GWlitem/inventory/@invType) [Required]
itemID	numero che contraddistingue la riga/item del documento in oggetto - tipo base: string, lunghezza max: 6, (XPath: GARWorkInv/GWlbody/GWlitem/refDoc/itemID) 0-1 (XPath: GARWorkInv/GWlheader/refDoc/itemID) 0-1
legalName	ragione sociale della Parte - tipo base: string, lunghezza max: 80, (XPath: GARWorkInv/GWlheader/buyer/legalName) 0-1 (XPath: GARWorkInv/GWlheader/subContractor/legalName) 0-1
lineN	numero che contraddistingue la riga del presente messaggio (documento xml) - tipo base: positiveInteger, min incluso: 1, max incluso: 9999, (XPath: GARWorkInv/GWlbody/GWlitem/lineN) 1-1
@listName	specifica il nome della lista di codici usati per istanziare l'elemento - tipo base: string, lunghezza max: 40, (XPath: GARWorkInv/GWlbody/GWlitem/garmentPartCode/fabric/@listName) [Optional] - nota: questo attributo dovrebbe essere usato sempre in abbinamento a "numberingOrg" (XPath: GARWorkInv/GWlbody/GWlitem/garmentPartCode/color/@listName) [Optional] - nota: questo attributo dovrebbe essere usato sempre in abbinamento a "numberingOrg" (XPath: GARWorkInv/GWlbody/GWlitem/garmentCode/garmentCodeB/mod/@listName) [Optional] - nota: questo attributo dovrebbe essere usato sempre in abbinamento a "numberingOrg" (XPath: GARWorkInv/GWlbody/GWlitem/garmentCode/garmentCodeB/artGroup/@listName) [Optional] - nota: questo attributo dovrebbe essere usato sempre in abbinamento a "numberingOrg" (XPath: GARWorkInv/GWlbody/GWlitem/garmentCode/garmentCodeA/art/@listName) [Optional] - nota: questo attributo dovrebbe essere usato sempre in abbinamento a "numberingOrg" (XPath: GARWorkInv/GWlbody/GWlitem/garmentCode/garmentCodeB/fabric/@listName) [Optional] - nota: questo attributo dovrebbe essere usato sempre in abbinamento a "numberingOrg" (XPath: GARWorkInv/GWlbody/GWlitem/garmentCode/garmentCodeB/color/@listName) [Optional] - nota: questo attributo dovrebbe essere usato sempre in abbinamento a "numberingOrg" (XPath: GARWorkInv/GWlbody/GWlitem/garmentPartCode/mod/@listName) [Optional] - nota: questo attributo dovrebbe essere usato sempre in abbinamento a "numberingOrg"
@listVersion	specifica la versione della lista di codici usati per istanziare l'elemento - tipo base: string, lunghezza max: 6,

	<p>(XPath: GARWorkInv/GWlbody/GWlitem/garmentCode/garmentCodeB/color/@listVersion) [Optional]</p> <p>- nota: questo attributo dovrebbe essere usato sempre in abbinamento a "numberingOrg" e "listName"</p> <p>(XPath: GARWorkInv/GWlbody/GWlitem/garmentCode/garmentCodeA/art/@listVersion) [Optional]</p> <p>- nota: questo attributo dovrebbe essere usato sempre in abbinamento a "numberingOrg" e "listName"</p> <p>(XPath: GARWorkInv/GWlbody/GWlitem/garmentCode/garmentCodeB/artGroup/@listVersion) [Optional]</p> <p>- nota: questo attributo dovrebbe essere usato sempre in abbinamento a "numberingOrg" e "listName"</p> <p>(XPath: GARWorkInv/GWlbody/GWlitem/garmentCode/garmentCodeB/mod/@listVersion) [Optional]</p> <p>- nota: questo attributo dovrebbe essere usato sempre in abbinamento a "numberingOrg" e "listName"</p> <p>(XPath: GARWorkInv/GWlbody/GWlitem/garmentPartCode/color/@listVersion) [Optional]</p> <p>- nota: questo attributo dovrebbe essere usato sempre in abbinamento a "numberingOrg" e "listName"</p> <p>(XPath: GARWorkInv/GWlbody/GWlitem/garmentCode/garmentCodeB/fabric/@listVersion) [Optional]</p> <p>- nota: questo attributo dovrebbe essere usato sempre in abbinamento a "numberingOrg" e "listName"</p> <p>(XPath: GARWorkInv/GWlbody/GWlitem/garmentPartCode/mod/@listVersion) [Optional]</p> <p>- nota: questo attributo dovrebbe essere usato sempre in abbinamento a "numberingOrg" e "listName"</p> <p>(XPath: GARWorkInv/GWlbody/GWlitem/garmentPartCode/fabric/@listVersion) [Optional]</p> <p>- nota: questo attributo dovrebbe essere usato sempre in abbinamento a "numberingOrg" e "listName"</p>
location	<p>specificazione di luogo</p> <p>- tipo base: string, lunghezza max: 40,</p> <p>(XPath: GARWorkInv/GWlbody/GWlitem/inventory/location) 0-1</p>
@logo	<p>logo aziendale (URL dell'immagine in formato jpg o gif). Si raccomanda che l'immagine non ecceda i 640 pixel di larghezza.</p> <p>- tipo base: string, lunghezza max: 255,</p> <p>(XPath: GARWorkInv/GWlheader/buyer/@logo) [Optional]</p>
@LRI	<p>attributo usato per formattare un campo secondo una specifica regola dell'Utente (regola locale)</p> <p>- tipo base: string, tabella cod.: NT3,</p> <p>(XPath: GARWorkInv/GWlbody/GWlitem/inventory/location/@LRI) [Optional]</p>
mod	<p>codice modello del capo di confezione</p> <p>- tipo base: string, lunghezza max: 15,</p> <p>(XPath: GARWorkInv/GWlbody/GWlitem/garmentCode/garmentCodeB/mod) 1-1</p> <p>(XPath: GARWorkInv/GWlbody/GWlitem/garmentPartCode/mod) 1-1</p> <p>- note: nel caso di un componente, dovrebbe essere lo stesso codice assegnato al capo intero</p>
msgDate	<p>data di emissione del presente messaggio (documento xml), espressa in uno dei formati: AAAA-MM-GG, AAAA-MM-GG:HH-MM o AAAA-SS (cioè anno-settimana)</p> <p>- tipo base: string,</p> <p>(XPath: GARWorkInv/GWlheader/msgDate) 1-1</p>
@msgfunction	<p>funzione rivestita dal presente messaggio in relazione alla sua trasmissione</p> <p>- tipo base: string, tabella cod.: NT18,</p> <p>(XPath: GARWorkInv/@msgfunction) [Optional] [Default= OR]</p>

msgID	chiave identificativa del documento nel sistema informativo della Parte emittente - tipo base: string, lunghezza max: 35, (XPath: GARWorkInv/GWlheader/msgID) 0-1
msgN	numero identificativo assegnato al messaggio (documento xml) da chi lo emette - tipo base: string, lunghezza max: 35, (XPath: GARWorkInv/GWlheader/msgN) 1-1
note	nota in testo libero o strutturata (computer processing). Per strutturare la nota si devono usare gli attributi "noteLabel" e "codelist" - tipo base: string, lunghezza max: 350, (XPath: GARWorkInv/GWlheader/note) 0-1
@noteLabel	qualificatore dell'argomento di una nota - tipo base: string, lunghezza max: 35, (XPath: GARWorkInv/GWlheader/note/@noteLabel) [Optional] - nota: <i>deve usarsi per qualificare l'argomento della nota</i>
@numberingOrg	organizzazione che ha creato la codifica o immatricolazione in oggetto - tipo base: string, tabella cod.: NT6, (XPath: GARWorkInv/GWlheader/buyer/id/@numberingOrg) [Optional] (XPath: GARWorkInv/GWlbody/GWlitem/garmentCode/garmentCodeB/color/@numberingOrg) [Optional] - nota: <i>questo attributo dovrebbe essere usato o singolarmente o in abbinamento con "listName" e "listVersion"</i> (XPath: GARWorkInv/GWlbody/GWlitem/inventory/serialN/@numberingOrg) [Optional] - nota: <i>qui deve specificarsi il soggetto che ha assegnato la matricola (se diverso dal Fornitore)</i> (XPath: GARWorkInv/GWlheader/docID/@numberingOrg) [Optional] - nota: <i>qui si può specificare quale numerazione è usata per identificare il documento (es.: del Cliente, del Fornitore, ..)</i> (XPath: GARWorkInv/GWlheader/refDoc/docID/@numberingOrg) [Optional] - nota: <i>qui si può specificare quale numerazione è usata per identificare il documento (es.: del Cliente, del Fornitore, ..)</i> (XPath: GARWorkInv/GWlbody/GWlitem/refDoc/docID/@numberingOrg) [Optional] - nota: <i>qui si può specificare quale numerazione è usata per identificare il documento (es.: del Cliente, del Fornitore, ..)</i> (XPath: GARWorkInv/GWlbody/GWlitem/garmentCode/garmentCodeA/art/@numberingOrg) [Optional] - nota: <i>questo attributo dovrebbe essere usato o singolarmente o in abbinamento con "listName" e "listVersion"</i> (XPath: GARWorkInv/GWlbody/GWlitem/garmentCode/garmentCodeB/artGroup/@numberingOrg) [Optional] - nota: <i>questo attributo dovrebbe essere usato o singolarmente o in abbinamento con "listName" e "listVersion"</i> (XPath: GARWorkInv/GWlheader/note/@numberingOrg) [Optional] (XPath: GARWorkInv/GWlbody/GWlitem/garmentPartCode/mod/@numberingOrg) [Optional] - nota: <i>questo attributo dovrebbe essere usato o singolarmente o in abbinamento con "listName" e "listVersion"</i> (XPath: GARWorkInv/GWlbody/GWlitem/garmentCode/garmentCodeB/fabric/@numberingOrg) [Optional] - nota: <i>questo attributo dovrebbe essere usato o singolarmente o in abbinamento con "listName" e "listVersion"</i> (XPath: GARWorkInv/GWlheader/subContractor/id/@numberingOrg) [Optional] (XPath: GARWorkInv/GWlbody/GWlitem/garmentPartCode/color/@numberingOrg) [Optional] - nota: <i>questo attributo dovrebbe essere usato o singolarmente o in abbinamento con "listName" e "listVersion"</i> (XPath: GARWorkInv/GWlbody/GWlitem/garmentPartCode/fabric/@numberingOrg) [Optional] - nota: <i>questo attributo dovrebbe essere usato o singolarmente o in abbinamento con "listName" e "listVersion"</i>

	<p>(XPath: GARWorkInv/GWlbody/GWlitem/garmentPartCode/@numberingOrg) [Optional]  (XPath: GARWorkInv/GWlbody/GWlitem/garmentCode/garmentCodeB/@numberingOrg) [Optional]  (XPath: GARWorkInv/GWlbody/GWlitem/garmentCode/@numberingOrg) [Optional]  (XPath: GARWorkInv/GWlbody/GWlitem/garmentCode/garmentCodeB/mod/@numberingOrg) [Optional]</p> <p>- nota: questo attributo dovrebbe essere usato o singolarmente o in abbinamento con "listName" e "listVersion"</p>
person	<p>nome della persona di riferimento all'interno della Parte</p> <p>- tipo base: string, lunghezza max: 40,  (XPath: GARWorkInv/GWlheader/buyer/person) 0-1  (XPath: GARWorkInv/GWlheader/subContractor/person) 0-1</p>
@phone	<p>numero di telefono di una persona contattata</p> <p>- tipo base: string, lunghezza max: 35,  (XPath: GARWorkInv/GWlheader/subContractor/person/@phone) [Optional]  (XPath: GARWorkInv/GWlheader/buyer/person/@phone) [Optional]</p>
postCode	<p>codice postale</p> <p>- tipo base: string, lunghezza max: 10,  (XPath: GARWorkInv/GWlheader/buyer/postCode) 0-1  (XPath: GARWorkInv/GWlheader/subContractor/postCode) 0-1</p>
qty	<p>quantità netta dell'articolo o dell'oggetto correlato, qualificata dalla funzione del documento e dal contesto</p> <p>- tipo base: decimal, min incluso: 0, cifre decimali: 2,  (XPath: GARWorkInv/GWlbody/GWlitem/inventory/qty) 1-2</p>
season	<p>stagione di vendita, composta da: stagione (1 crt) + anno (4 crt) - stagione: P/E=1 A/I=2 P=3-E=4 A=5 I=6; per più di quattro stagioni usare sequenza alfabetica: 1a stagione=A 2a stagione=B etc.etc.</p> <p>- tipo base: string, lunghezza max: 15,  (XPath: GARWorkInv/GWlheader/refDoc/season) 0-1</p> <p>- note: qui indica la stagione a cui appartiene il documento in oggetto  (XPath: GARWorkInv/GWlbody/GWlitem/refDoc/season) 0-1</p> <p>- note: qui indica la stagione a cui appartiene il documento in oggetto</p>
@sender	<p>qualificatore che distingue la Parte che spedisce il documento</p> <p>- tipo base: boolean,  (XPath: GARWorkInv/GWlheader/buyer/@sender) [Optional]</p> <p>- nota: L'uso di questo attributo è obbligatorio quando si vuole creare lo STYLESHEET  (XPath: GARWorkInv/GWlheader/subContractor/@sender) [Optional]</p> <p>- nota: L'uso di questo attributo è obbligatorio quando si vuole creare lo STYLESHEET</p>
serialN	<p>numero di matricola usato per identificare le unità fisiche</p> <p>- tipo base: string, lunghezza max: 15,  (XPath: GARWorkInv/GWlbody/GWlitem/inventory/serialN) 0-99</p>
size	<p>codice taglia del capo di abbigliamento (maglieria/confezione)</p> <p>- tipo base: string, lunghezza max: 15,  (XPath: GARWorkInv/GWlbody/GWlitem/garmentPartCode/size) 0-1  (XPath: GARWorkInv/GWlbody/GWlitem/garmentCode/garmentCodeB/size) 0-1</p>
street	<p>via e numero civico di una locazione</p> <p>- tipo base: string, lunghezza max: 80,  (XPath: GARWorkInv/GWlheader/subContractor/street) 0-1  (XPath: GARWorkInv/GWlheader/buyer/street) 0-1</p>
subCountry	<p>sigla o codice della provincia (sub-country)</p> <p>- tipo base: string, lunghezza max: 9,  (XPath: GARWorkInv/GWlheader/subContractor/subCountry) 0-1  (XPath: GARWorkInv/GWlheader/buyer/subCountry) 0-1</p>

@um	unità di misura fisica - tipo base: string, tabella cod.: NT7, (XPath: GARWorkInv/GWlbody/GWlitem/inventory/qty/@um) [Required]
@VAT	aliquota o causale IVA - tipo base: string, tabella cod.: NT16, (XPath: GARWorkInv/GWlbody/GWlitem/lineN/@VAT) [Optional]

## 2.3 Tabelle di codifica utilizzate

Elenco delle tabelle di enumerazione utilizzate nel documento XML. I relativi codici sono presenti (solo per le tabelle con meno di 100 valori) nel documento Valori\_Decodificati.pdf disponibile all'indirizzo <http://www.moda-ml.org/moda-ml/repository/guide/v2011-1/>; tutte le tabelle di codifica sono disponibili all'indirizzo: <http://www.moda-ml.org/imple/show-codes.asp>.

NT16 - Aliquota o causale IVA

NT18 - funzione messaggio

NT29 - formato data

NT3 - Formato dato

NT6 - Ente codificatore

NT7 - Unità di misura

T10 - ISO3166 - Nazione

T21 - tipo documento

T44 - tipo codice addizionale

T47 - classe di stock

T48 - tipo di parte del capo confezionato

## Allegato A

Immagini rappresentative della struttura dei principali elementi complessi.

