



<http://www.moda-ml.org>

GUIDA DI IMPLEMENTAZIONE TRANSAZIONE "DISPOSIZIONE CONTROLLO PEZZE"

Versione: 2011-1

Data di rilascio: 18/11/2011

Codice documento: G062

Repository XML Schema: <http://www.moda-ml.org/moda-ml/repository/schema/v2011-1/default.asp>

Repository guide: <http://www.moda-ml.org/moda-ml/repository/guide/v2011-1/default.asp>

Nome file: G062-MODA-ML-DisposizioneControlloPezze.pdf

1. DESCRIZIONE DI BUSINESS

1.1 Scopo

Questa guida ha lo scopo di illustrare alle aziende del settore tessile abbigliamento la forma standard XML del tipo documento "DISPOSIZIONE CONTROLLO PEZZE", fornendo le istruzioni per il suo impiego in ogni contesto di commercio elettronico tra Acquirenti di Tessuti e Controller tessili.

Tutte le regole necessarie per la costruzione e la validazione del documento sono espresse mediante uno specifico schema XML, che è presentato in dettaglio nel paragrafo "Guida alla implementazione".

1.2 Generalità

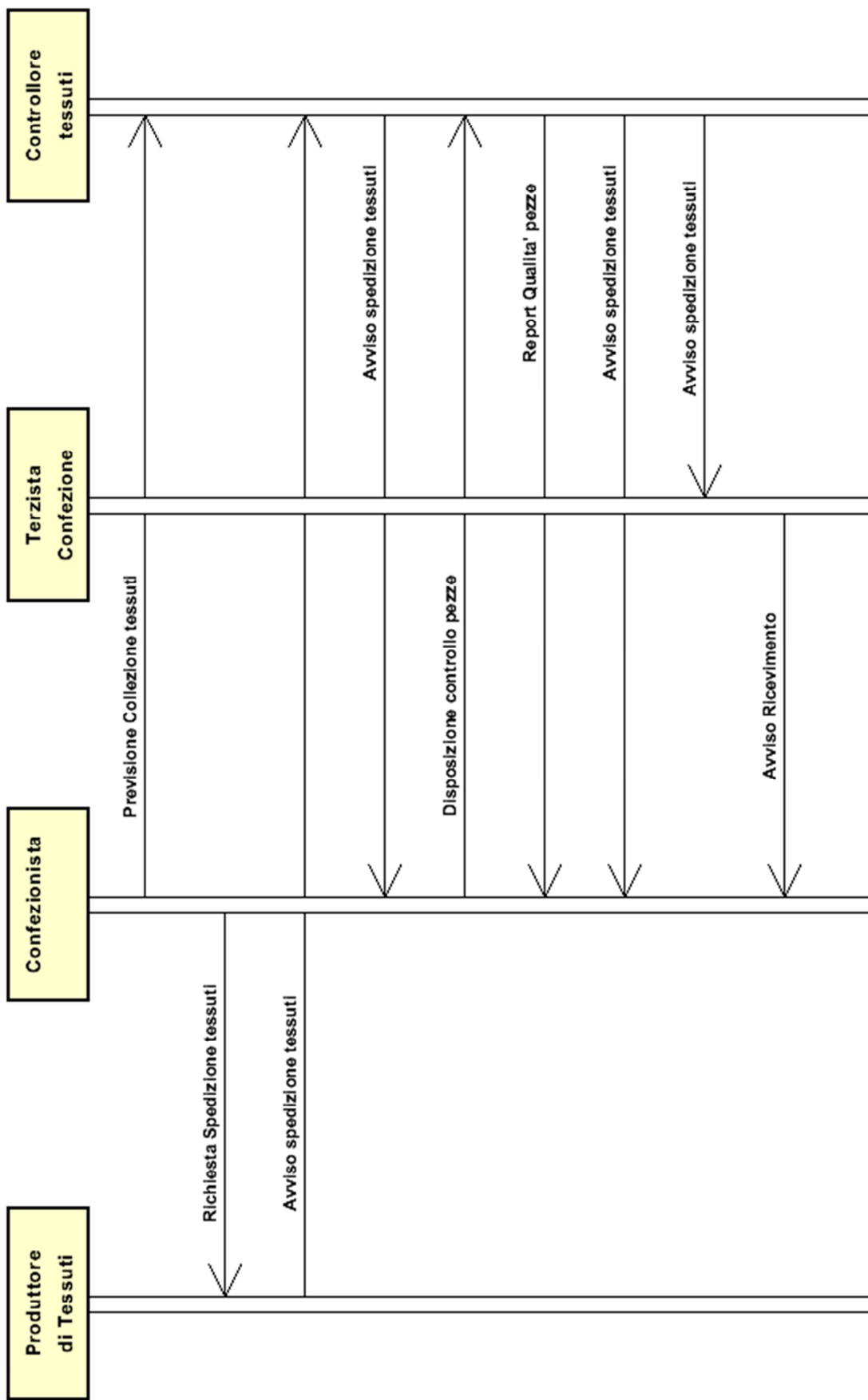
Con il documento "Disposizione controllo pezze" l'Acquirente del Tessuto specifica la tipologia di visita e di trattamenti accessori richiesta su ciascuna pezza.

L'Ordine può riferirsi ad una o a più pezze e può essere usato sia in abbinamento al documento "Avviso spedizione tessuto" (1 Avviso : 1 Ordine) sia indipendentemente.

Nel primo caso il riferimento all'Avviso Spedizione dovrà essere messo in Testata; nel secondo caso per ogni pezza (a livello Item) potrà essere specificato il documento con cui essa è stata presa in carico dal Controller.

Ogni riga si riferisce ad una pezza e riporta il codice di visita e il destinatario finale della pezza

1.3. Scenario applicativo



2. GUIDA ALLA IMPLEMENTAZIONE

2.1 Struttura generale del documento XML

Tutti i dati che possono essere scambiati tra le Parti con questa classe di documenti XML sono mostrati nella "Struttura del documento" (una visione semplificata dello schema) dove:

- i due numeri che seguono ciascun elemento indicano la sua "cardinalità" (numero minimo e massimo di ripetizioni ammesse); il numero minimo uguale a 0 indica un elemento opzionale, il numero minimo maggiore o uguale a 1 indica un elemento obbligatorio)
- il carattere grassetto denota gli elementi che sono "complessi semantici" ovvero aggregati di dati elementari costruiti ai fini della funzionalità e della riusabilità dell'informazione (gli elementi che sono contenuti in ogni elemento padre si individuano agevolmente per l'indentatura)
- il simbolo @ ed il carattere corsivo denotano un attributo dell'elemento che lo precede; qui la condizione d'uso (Required, Optional, ecc.) è indicata fra parentesi quadre

Struttura del documento XML

TEXControlOrder

@msgfunction [Optional] [Default= OR]

PCOheader 1-1

msgN 1-1

- *scegli* -

msgID 0-1

- *oppure* -

docID 0-1

@numberingOrg [Optional]

- *fine scelta* -

msgDate 1-1

@dateForm [Optional]

buyer 1-1

@logo [Optional]

@sender [Optional]

id 1-1

@numberingOrg [Optional]

legalName 0-1

dept 0-1

person 0-1

@email [Optional]

@phone [Optional]

@fax [Optional]

street 0-1

city 0-1

subCountry 0-1

country 0-1

postCode 0-1

supplier 1-1

@logo [Optional]

@sender [Optional]

id 1-1

@numberingOrg [Optional]

legalName 0-1

dept 0-1

person 0-1

@email [Optional]

@phone [Optional]

@fax [Optional]

street 0-1

city 0-1
subCountry 0-1
country 0-1
postCode 0-1
thirdParty 0-5
@VAT [Optional]
@role [Required]
@sender [Optional]
id 1-1
@numberingOrg [Optional]
legalName 0-1
dept 0-1
person 0-1
@email [Optional]
@phone [Optional]
@fax [Optional]
street 0-1
city 0-1
subCountry 0-1
country 0-1
postCode 0-1
note 0-1
@numberingOrg [Optional]
@codeList [Optional]
@noteLabel [Optional]

PCObody 1-1

PCOitem 1-unbounded

serialN 1-3
@numberingOrg [Optional]
texCode 0-2
@numberingOrg [Optional]
art 1-1
@numberingOrg [Optional]
@codeList [Optional]
@listName [Optional]
@listVersion [Optional]
pattern 0-1
@numberingOrg [Optional]
@codeList [Optional]
@listName [Optional]
@listVersion [Optional]
color 0-1
@numberingOrg [Optional]
@codeList [Optional]
@listName [Optional]
@listVersion [Optional]
added 0-9
@addType [Optional]
description 0-1
refDoc 0-5
@docType [Required]
docID 1-2
@numberingOrg [Optional]
docDate 0-1
@dateForm [Optional]
season 0-1
itemID 0-1
pieceControl 1-1
@numberingOrg [Optional]
thirdParty 0-1

@VAT [Optional]
@role [Required]
@sender [Optional]
id 1-1
 @numberingOrg [Optional]
legalName 0-1
dept 0-1
person 0-1
 @email [Optional]
 @phone [Optional]
 @fax [Optional]
street 0-1
city 0-1
subCountry 0-1
country 0-1
postCode 0-1
note 0-1
 @numberingOrg [Optional]
 @codeList [Optional]
 @noteLabel [Optional]

2.2 Descrizione di dettaglio degli elementi del documento

Nelle tabelle seguenti vengono presentati tutti gli elementi (complessi e semplici) utilizzati in questo documento. La descrizione comprende: 1) informazioni proprie dell'elemento: tag, nome dell'elemento, breve descrizione, tipo di dato e vincoli sintattici; 2) informazioni relative all'uso dell'elemento in una particolare collocazione nel documento: xpath ed eventuali note relative a tale uso.

2.2.1 Elementi complessi (Aggregate Business Information Entities)

Sono elementi complessi gli elementi il cui contenuto è costituito da altri elementi (figli). Gli elementi complessi sono ordinati alfabeticamente.

| | |
|-------------------|---|
| buyer | dati del Cliente - tipo base: , (XPath: <i>TEXControlOrder/PCOheader/buyer</i>) 1-1 |
| PCObody | corpo del documento DISPOSIZIONE CONTROLLO PEZZE (XPath: <i>TEXControlOrder/PCObody</i>) 1-1 |
| PCOheader | estata del documento DISPOSIZIONE CONTROLLO PEZZE (XPath: <i>TEXControlOrder/PCOheader</i>) 1-1 |
| PCOitem | riga del documento DISPOSIZIONE CONTROLLO PEZZE (XPath: <i>TEXControlOrder/PCObody/PCOitem</i>) 1-unbounded |
| refDoc | identificazione di un documento di riferimento ed eventualmente di un suo item (riga) (XPath: <i>TEXControlOrder/PCObody/PCOitem/refDoc</i>) 0-5 |
| supplier | dati del Fornitore - tipo base: , (XPath: <i>TEXControlOrder/PCOheader/supplier</i>) 1-1 |
| texCode | codifica dell'articolo tessile (XPath: <i>TEXControlOrder/PCObody/PCOitem/texCode</i>) 0-2 |
| thirdParty | dati di una Terza Parte, diversa da Cliente o Fornitore - tipo base: , (XPath: <i>TEXControlOrder/PCOheader/thirdParty</i>) 0-5 (XPath: <i>TEXControlOrder/PCObody/PCOitem/thirdParty</i>) 0-1 - note: <i>qui può specificarsi a chi deve essere spedita la pezza dopo il controllo</i> |

2.2.2 Elementi semplici (Basic Business Information Entities)

Sono elementi semplici gli elementi il cui contenuto è caratterizzato da un data type e da un dominio di valori. Gli elementi semplici sono ordinati alfabeticamente.

| | |
|-----------------|--|
| added | elemento aggiuntivo di codifica, non includibile nei precedenti - tipo base: string, lunghezza max: 15, (XPath: <i>TEXControlOrder/PCObody/PCOitem/texCode/added</i>) 0-9 - note: <i>qui può specificarsi un ulteriore codifica (vedere tabella T44)</i> |
| @addType | qualificatore dell'elemento aggiuntivo di codifica di un prodotto - tipo base: string, tabella cod.: T44, (XPath: <i>TEXControlOrder/PCObody/PCOitem/texCode/added/@addType</i>) [Optional] |
| art | codice articolo del prodotto - tipo base: string, lunghezza max: 25, (XPath: <i>TEXControlOrder/PCObody/PCOitem/texCode/art</i>) 1-1 |

| | |
|-------------|---|
| | - note: può identificare sia l'articolo base (a meno di disegno/colore) sia l'articolo tout-court (SKU) |
| city | nome della città - tipo base: string, lunghezza max: 40, (XPath: TEXControlOrder/PCObody/PCOitem/thirdParty/city) 0-1 (XPath: TEXControlOrder/PCOheader/supplier/city) 0-1 (XPath: TEXControlOrder/PCOheader/buyer/city) 0-1 (XPath: TEXControlOrder/PCOheader/thirdParty/city) 0-1 |
| @codeList | specifica l'indirizzo di rete (URL) dove si trova la lista di codici usati per istanziare l'elemento - tipo base: string, lunghezza max: 255, (XPath: TEXControlOrder/PCObody/PCOitem/note/@codeList) [Optional] - nota: deve usarsi per esplicitare (URL) la lista dei codici usati in "noteLabel" (XPath: TEXControlOrder/PCObody/PCOitem/texCode/pattern/@codeList) [Optional] - nota: questo attributo dovrebbe essere usato in ALTERNATIVA agli altri (XPath: TEXControlOrder/PCOheader/note/@codeList) [Optional] - nota: deve usarsi per esplicitare (URL) la lista dei codici usati in "noteLabel" (XPath: TEXControlOrder/PCObody/PCOitem/texCode/color/@codeList) [Optional] - nota: questo attributo dovrebbe essere usato in ALTERNATIVA agli altri (XPath: TEXControlOrder/PCObody/PCOitem/texCode/art/@codeList) [Optional] - nota: questo attributo dovrebbe essere usato in ALTERNATIVA agli altri |
| color | codice della variante colore, quando non incluso nel codice modello o tessuto - tipo base: string, lunghezza max: 15, (XPath: TEXControlOrder/PCObody/PCOitem/texCode/color) 0-1 |
| country | codice della nazione - tipo base: string, tabella cod.: T10, (XPath: TEXControlOrder/PCOheader/buyer/country) 0-1 (XPath: TEXControlOrder/PCObody/PCOitem/thirdParty/country) 0-1 (XPath: TEXControlOrder/PCOheader/thirdParty/country) 0-1 (XPath: TEXControlOrder/PCOheader/supplier/country) 0-1 |
| @dateForm | formato in cui è espressa una data - tipo base: string, tabella cod.: NT29, (XPath: TEXControlOrder/PCObody/PCOitem/refDoc/docDate/@dateForm) [Optional] (XPath: TEXControlOrder/PCOheader/msgDate/@dateForm) [Optional] |
| dept | nome o codice di una unità (Divisione, Ufficio, Stabilimento) contattata all'interno della Parte - tipo base: string, lunghezza max: 40, (XPath: TEXControlOrder/PCObody/PCOitem/thirdParty/dept) 0-1 (XPath: TEXControlOrder/PCOheader/thirdParty/dept) 0-1 (XPath: TEXControlOrder/PCOheader/buyer/dept) 0-1 (XPath: TEXControlOrder/PCOheader/supplier/dept) 0-1 |
| description | descrizione in testo libero di un prodotto - tipo base: string, lunghezza max: 70, (XPath: TEXControlOrder/PCObody/PCOitem/texCode/description) 0-1 |
| docDate | data di emissione del documento in oggetto, espressa in uno dei formati: AAAA-MM-GG, AAAA-MM-GG:HH-MM o AAAA-SS (cioè anno-settimana) - tipo base: string, (XPath: TEXControlOrder/PCObody/PCOitem/refDoc/docDate) 0-1 |
| docID | numero identificativo del documento referenziato DALLA 2008-1 SE NE SCONSIGLIA L'USO NELLA TESTATA (SOSTITUITO DA) - tipo base: string, lunghezza max: 35, (XPath: TEXControlOrder/PCObody/PCOitem/refDoc/docID) 1-2 |

| | |
|--------------|---|
| | (XPath: TEXControlOrder/PCOheader/docID) 0-1 |
| @docType | tipo del documento cui si fa riferimento - tipo base: string, tabella cod.: T21, (XPath: TEXControlOrder/PCObody/PCOitem/refDoc/@docType) [Required] |
| @email | indirizzo di posta elettronica di una persona contattata - tipo base: string, lunghezza max: 80, (XPath: TEXControlOrder/PCOheader/buyer/person/@email) [Optional] (XPath: TEXControlOrder/PCObody/PCOitem/thirdParty/person/@email) [Optional] (XPath: TEXControlOrder/PCOheader/thirdParty/person/@email) [Optional] (XPath: TEXControlOrder/PCOheader/supplier/person/@email) [Optional] |
| @fax | numero di fax di una persona contattata - tipo base: string, lunghezza max: 35, (XPath: TEXControlOrder/PCObody/PCOitem/thirdParty/person/@fax) [Optional] (XPath: TEXControlOrder/PCOheader/supplier/person/@fax) [Optional] (XPath: TEXControlOrder/PCOheader/thirdParty/person/@fax) [Optional] (XPath: TEXControlOrder/PCOheader/buyer/person/@fax) [Optional] |
| id | codice identificativo primario della Parte in causa (Cliente, Fornitore, Destinatario merce ecc.), si raccomanda il formato: codice nazione (ISO 3166) + partita IVA (11crt), con il qualificatore "numberingOrg"= MF - tipo base: string, lunghezza max: 15, (XPath: TEXControlOrder/PCObody/PCOitem/thirdParty/id) 1-1 (XPath: TEXControlOrder/PCOheader/buyer/id) 1-1 (XPath: TEXControlOrder/PCOheader/thirdParty/id) 1-1 (XPath: TEXControlOrder/PCOheader/supplier/id) 1-1 |
| itemID | numero che contraddistingue la riga/item del documento in oggetto - tipo base: string, lunghezza max: 6, (XPath: TEXControlOrder/PCObody/PCOitem/refDoc/itemID) 0-1 |
| legalName | ragione sociale della Parte - tipo base: string, lunghezza max: 80, (XPath: TEXControlOrder/PCOheader/buyer/legalName) 0-1 (XPath: TEXControlOrder/PCOheader/supplier/legalName) 0-1 (XPath: TEXControlOrder/PCOheader/thirdParty/legalName) 0-1 (XPath: TEXControlOrder/PCObody/PCOitem/thirdParty/legalName) 0-1 |
| @listName | specifica il nome della lista di codici usati per istanziare l'elemento - tipo base: string, lunghezza max: 40, (XPath: TEXControlOrder/PCObody/PCOitem/texCode/pattern/@listName) [Optional] - nota: questo attributo dovrebbe essere usato sempre in abbinamento a "numberingOrg" (XPath: TEXControlOrder/PCObody/PCOitem/texCode/art/@listName) [Optional] - nota: questo attributo dovrebbe essere usato sempre in abbinamento a "numberingOrg" (XPath: TEXControlOrder/PCObody/PCOitem/texCode/color/@listName) [Optional] - nota: questo attributo dovrebbe essere usato sempre in abbinamento a "numberingOrg" |
| @listVersion | specifica la versione della lista di codici usati per istanziare l'elemento - tipo base: string, lunghezza max: 6, (XPath: TEXControlOrder/PCObody/PCOitem/texCode/art/@listVersion) [Optional] - nota: questo attributo dovrebbe essere usato sempre in abbinamento a "numberingOrg" e "listName" (XPath: TEXControlOrder/PCObody/PCOitem/texCode/pattern/@listVersion) [Optional] - nota: questo attributo dovrebbe essere usato sempre in abbinamento a "numberingOrg" e "listName" (XPath: TEXControlOrder/PCObody/PCOitem/texCode/color/@listVersion) [Optional] - nota: questo attributo dovrebbe essere usato sempre in abbinamento a "numberingOrg" e "listName" |

| | |
|---------------|--|
| @logo | <p>logo aziendale (URL dell'immagine in formato jpg o gif). Si raccomanda che l'immagine non ecceda i 640 pixel di larghezza.</p> <p>- tipo base: string, lunghezza max: 255, (XPath: <code>TEXControlOrder/PCOheader/buyer/@logo</code>) [Optional] (XPath: <code>TEXControlOrder/PCOheader/supplier/@logo</code>) [Optional]</p> |
| msgDate | <p>data di emissione del presente messaggio (documento xml), espressa in uno dei formati: AAAA-MM-GG, AAAA-MM-GG:HH-MM o AAAA-SS (cioè anno-settimana)</p> <p>- tipo base: string, (XPath: <code>TEXControlOrder/PCOheader/msgDate</code>) 1-1</p> |
| @msgfunction | <p>funzione rivestita dal presente messaggio in relazione alla sua trasmissione</p> <p>- tipo base: string, tabella cod.: NT18, (XPath: <code>TEXControlOrder/@msgfunction</code>) [Optional] [Default= OR]</p> |
| msgID | <p>chiave identificativa del documento nel sistema informativo della Parte emittente</p> <p>- tipo base: string, lunghezza max: 35, (XPath: <code>TEXControlOrder/PCOheader/msgID</code>) 0-1</p> |
| msgN | <p>numero identificativo assegnato al messaggio (documento xml) da chi lo emette</p> <p>- tipo base: string, lunghezza max: 35, (XPath: <code>TEXControlOrder/PCOheader/msgN</code>) 1-1</p> |
| note | <p>nota in testo libero o strutturata (computer processing). Per strutturare la nota si devono usare gli attributi "noteLabel" e "codelist"</p> <p>- tipo base: string, lunghezza max: 350, (XPath: <code>TEXControlOrder/PCObody/PCOitem/note</code>) 0-1 (XPath: <code>TEXControlOrder/PCOheader/note</code>) 0-1</p> |
| @noteLabel | <p>qualificatore dell'argomento di una nota</p> <p>- tipo base: string, lunghezza max: 35, (XPath: <code>TEXControlOrder/PCObody/PCOitem/note/@noteLabel</code>) [Optional] - nota: <i>deve usarsi per qualificare l'argomento della nota</i> (XPath: <code>TEXControlOrder/PCOheader/note/@noteLabel</code>) [Optional] - nota: <i>deve usarsi per qualificare l'argomento della nota</i></p> |
| @numberingOrg | <p>organizzazione che ha creato la codifica o immatricolazione in oggetto</p> <p>- tipo base: string, tabella cod.: NT6, (XPath: <code>TEXControlOrder/PCObody/PCOitem/note/@numberingOrg</code>) [Optional] (XPath: <code>TEXControlOrder/PCOheader/supplier/id/@numberingOrg</code>) [Optional] (XPath: <code>TEXControlOrder/PCObody/PCOitem/texCode/color/@numberingOrg</code>) [Optional] - nota: <i>questo attributo dovrebbe essere usato o singolarmente o in abbinamento con "listName" e "listVersion"</i> (XPath: <code>TEXControlOrder/PCObody/PCOitem/pieceControl/@numberingOrg</code>) [Optional] (XPath: <code>TEXControlOrder/PCObody/PCOitem/refDoc/docID/@numberingOrg</code>) [Optional] - nota: <i>qui si può specificare quale numerazione è usata per identificare il documento (es.: del Cliente, del Fornitore, ..)</i> (XPath: <code>TEXControlOrder/PCOheader/buyer/id/@numberingOrg</code>) [Optional] (XPath: <code>TEXControlOrder/PCOheader/thirdParty/id/@numberingOrg</code>) [Optional] (XPath: <code>TEXControlOrder/PCOheader/docID/@numberingOrg</code>) [Optional] - nota: <i>qui si può specificare quale numerazione è usata per identificare il documento (es.: del Cliente, del Fornitore, ..)</i> (XPath: <code>TEXControlOrder/PCObody/PCOitem/texCode/@numberingOrg</code>) [Optional] (XPath: <code>TEXControlOrder/PCObody/PCOitem/texCode/art/@numberingOrg</code>) [Optional] - nota: <i>questo attributo dovrebbe essere usato o singolarmente o in abbinamento con "listName" e "listVersion"</i> (XPath: <code>TEXControlOrder/PCObody/PCOitem/serialN/@numberingOrg</code>) [Optional] - nota: <i>qui deve specificarsi il soggetto che ha assegnato la matricola (se</i></p> |

| | |
|--------------|---|
| | <p><i>diverso dal Fornitore</i>) (XPath: TEXControlOrder/PCObody/PCOitem/thirdParty/id/@numberingOrg) [Optional] (XPath: TEXControlOrder/PCOheader/note/@numberingOrg) [Optional] (XPath: TEXControlOrder/PCObody/PCOitem/texCode/pattern/@numberingOrg) [Optional] - nota: questo attributo dovrebbe essere usato o singolarmente o in abbinamento con "listName" e "listVersion"</p> |
| pattern | <p>codice del disegno, quando non incluso nel codice articolo - tipo base: string, lunghezza max: 15, (XPath: TEXControlOrder/PCObody/PCOitem/texCode/pattern) 0-1</p> |
| person | <p>nome della persona di riferimento all'interno della Parte - tipo base: string, lunghezza max: 40, (XPath: TEXControlOrder/PCOheader/supplier/person) 0-1 (XPath: TEXControlOrder/PCOheader/buyer/person) 0-1 (XPath: TEXControlOrder/PCOheader/thirdParty/person) 0-1 (XPath: TEXControlOrder/PCObody/PCOitem/thirdParty/person) 0-1</p> |
| @phone | <p>numero di telefono di una persona contattata - tipo base: string, lunghezza max: 35, (XPath: TEXControlOrder/PCObody/PCOitem/thirdParty/person/@phone) [Optional] (XPath: TEXControlOrder/PCOheader/thirdParty/person/@phone) [Optional] (XPath: TEXControlOrder/PCOheader/buyer/person/@phone) [Optional] (XPath: TEXControlOrder/PCOheader/supplier/person/@phone) [Optional]</p> |
| pieceControl | <p>codice attribuito ad una pezza per specificare il tipo di controllo richiesto/eseguito - tipo base: string, lunghezza max: 7, (XPath: TEXControlOrder/PCObody/PCOitem/pieceControl) 1-1</p> |
| postCode | <p>codice postale - tipo base: string, lunghezza max: 10, (XPath: TEXControlOrder/PCOheader/buyer/postCode) 0-1 (XPath: TEXControlOrder/PCObody/PCOitem/thirdParty/postCode) 0-1 (XPath: TEXControlOrder/PCOheader/thirdParty/postCode) 0-1 (XPath: TEXControlOrder/PCOheader/supplier/postCode) 0-1</p> |
| @role | <p>qualificatore del ruolo della Terza Parte - tipo base: string, tabella cod.: NT2, (XPath: TEXControlOrder/PCOheader/thirdParty/@role) [Required] (XPath: TEXControlOrder/PCObody/PCOitem/thirdParty/@role) [Required]</p> |
| season | <p>stagione di vendita, composta da: stagione (1 crt) + anno (4 crt) - stagione: P/E=1 A/I=2 P=3-E=4 A=5 I=6; per più di quattro stagioni usare sequenza alfabetica: 1a stagione=A 2a stagione=B etc.etc. - tipo base: string, lunghezza max: 15, (XPath: TEXControlOrder/PCObody/PCOitem/refDoc/season) 0-1 - note: qui indica la stagione a cui appartiene il documento in oggetto</p> |
| @sender | <p>qualificatore che distingue la Parte che spedisce il documento - tipo base: boolean, (XPath: TEXControlOrder/PCOheader/thirdParty/@sender) [Optional] - nota: L'uso di questo attributo è obbligatorio quando si vuole creare lo STYLESHEET (XPath: TEXControlOrder/PCOheader/buyer/@sender) [Optional] - nota: L'uso di questo attributo è obbligatorio quando si vuole creare lo STYLESHEET (XPath: TEXControlOrder/PCOheader/supplier/@sender) [Optional] - nota: L'uso di questo attributo è obbligatorio quando si vuole creare lo STYLESHEET (XPath: TEXControlOrder/PCObody/PCOitem/thirdParty/@sender) [Optional] - nota: L'uso di questo attributo è obbligatorio quando si vuole creare lo STYLESHEET</p> |

| | |
|------------|---|
| serialN | numero di matricola usato per identificare le unità fisiche - tipo base: string, lunghezza max: 15, (XPath: TEXControlOrder/PCObody/PCOitem/serialN) 1-3 |
| street | via e numero civico di una locazione - tipo base: string, lunghezza max: 80, (XPath: TEXControlOrder/PCOheader/thirdParty/street) 0-1 (XPath: TEXControlOrder/PCObody/PCOitem/thirdParty/street) 0-1 (XPath: TEXControlOrder/PCOheader/supplier/street) 0-1 (XPath: TEXControlOrder/PCOheader/buyer/street) 0-1 |
| subCountry | sigla o codice della provincia (sub-country) - tipo base: string, lunghezza max: 9, (XPath: TEXControlOrder/PCOheader/supplier/subCountry) 0-1 (XPath: TEXControlOrder/PCOheader/thirdParty/subCountry) 0-1 (XPath: TEXControlOrder/PCOheader/buyer/subCountry) 0-1 (XPath: TEXControlOrder/PCObody/PCOitem/thirdParty/subCountry) 0-1 |
| @VAT | aliquota o causale IVA - tipo base: string, tabella cod.: NT16, (XPath: TEXControlOrder/PCOheader/thirdParty/@VAT) [Optional] (XPath: TEXControlOrder/PCObody/PCOitem/thirdParty/@VAT) [Optional] |

2.3 Tabelle di codifica utilizzate

Elenco delle tabelle di enumerazione utilizzate nel documento XML. I relativi codici sono presenti (solo per le tabelle con meno di 100 valori) nel documento Valori_Decodificati.pdf disponibile all'indirizzo <http://www.moda-ml.org/moda-ml/repository/guide/v2011-1/>; tutte le tabelle di codifica sono disponibili all'indirizzo: <http://www.moda-ml.org/imple/show-codes.asp>.

NT16 - Aliquota o causale IVA

NT18 - funzione messaggio

NT2 - Qualificatore terzparte

NT29 - formato data

NT6 - Ente codificatore

T10 - ISO3166 - Nazione

T21 - tipo documento

T44 - tipo codice addizionale

Allegato A

Immagini rappresentative della struttura dei principali elementi complessi.

