



<http://www.moda-ml.org>

GUIDA DI IMPLEMENTAZIONE TRANSAZIONE "AVVISO RICEVIMENTO"

Versione: 2013-1

Data di rilascio: 18/11/2011

Codice documento: G025

Repository XML Schema: <http://www.moda-ml.org/moda-ml/repository/schema/v2013-1/default.asp>

Repository guide: <http://www.moda-ml.org/moda-ml/repository/guide/v2013-1/default.asp>

Nome file: G025-MODA-ML-AvvisoRicevimento.pdf

1. DESCRIZIONE DI BUSINESS

1.1 Scopo

Questa guida ha lo scopo di illustrare alle aziende del settore tessile abbigliamento la forma standard XML del tipo documento "AVVISO RICEVIMENTO", fornendo le istruzioni per il suo impiego nel contesto di commercio elettronico, come illustrato nei diagrammi acclusi

Tutte le regole necessarie per la costruzione e la validazione del documento sono espresse mediante uno specifico schema XML, che è presentato in dettaglio nel paragrafo "Guida alla implementazione".

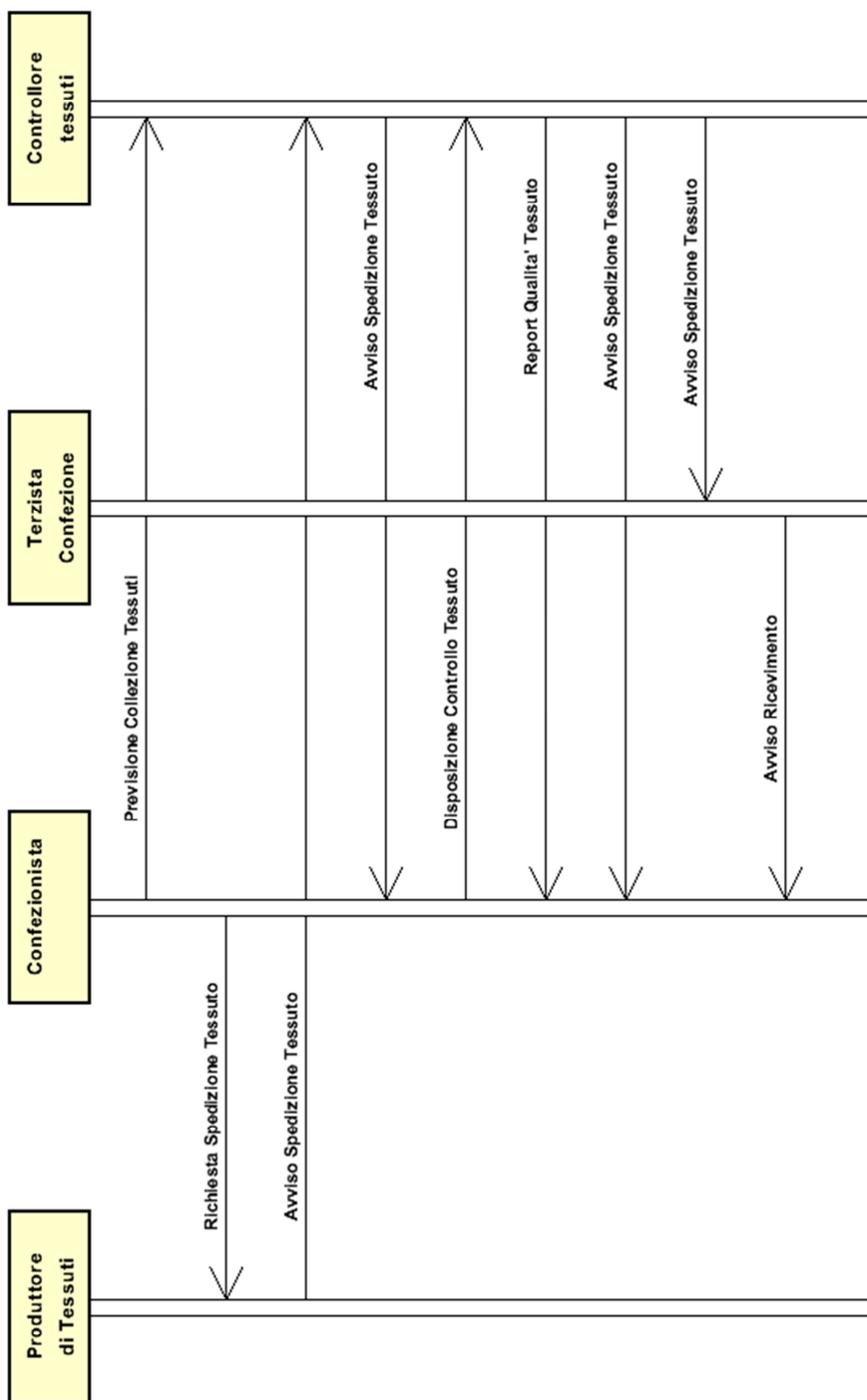
1.2 Generalità

L'Avviso Ricevimento può essere usato dal Ricevente della merce (acquistata o ricevuta in conto lavoro) o per confermare il regolare ricevimento o per notificare discrepanze tra quanto dichiarato dal mittente e quanto ricevuto e accettato..

Questo documento deve sempre essere usato in associazione con il documento di Avviso spedizione (con cui è collegato tramite riferimenti incrociati obbligatori)

Si raccomanda di emettere un Avviso Ricevimento per ciascun Avviso Spedizione.

1.3. Scenario applicativo



2. GUIDA ALLA IMPLEMENTAZIONE

2.1 Struttura generale del documento XML

Tutti i dati che possono essere scambiati tra le Parti con questa classe di documenti XML sono mostrati nella "Struttura del documento" (una visione semplificata dello schema) dove:

- i due numeri che seguono ciascun elemento indicano la sua "cardinalità" (numero minimo e massimo di ripetizioni ammesse); il numero minimo uguale a 0 indica un elemento opzionale, il numero minimo maggiore o uguale a 1 indica un elemento obbligatorio)
- il carattere grassetto denota gli elementi che sono "complessi semantici" ovvero aggregati di dati elementari costruiti ai fini della funzionalità e della riusabilità dell'informazione (gli elementi che sono contenuti in ogni elemento padre si individuano agevolmente per l'indentatura)
- il simbolo @ ed il carattere corsivo denotano un attributo dell'elemento che lo precede; qui la condizione d'uso (Required, Optional, ecc.) è indicata fra parentesi quadre

Struttura del documento XML

TEXRecAdvise

@msgfunction [Optional] [Default= OR]

@version [Optional] [Default= 2013-1]

@useProfile [Optional]

| TRAheader 1-1

| | msgN 1-1

| - scegli -

| | msgID 0-1

| - oppure -

| | docID 0-1

| | @numberingOrg [Optional]

| - fine scelta -

| | msgDate 1-1

| | @dateForm [Optional]

| refDoc 0-1

| | @docType [Required]

| | | docID 1-2

| | | @numberingOrg [Optional]

| | | docDate 0-1

| | | @dateForm [Optional]

| | | season 0-1

| | | itemID 0-1

| buyer 1-1

| | @logo [Optional]

| | @sender [Optional]

| | | id 1-1

| | | @numberingOrg [Optional]

| | | legalName 0-1

| | | dept 0-1

| | | person 0-1

| | | @email [Optional]

| | | @phone [Optional]

| | | @fax [Optional]

| | | street 0-1

| | | city 0-1

| | | subCountry 0-1

- | | | country 0-1
- | | | postCode 0-1
- scegli -
- | | **subContractor 1-1**
- | | | @sender [Optional]
- | | | id 1-1
- | | | | @numberingOrg [Optional]
- | | | legalName 0-1
- | | | dept 0-1
- | | | person 0-1
- | | | | @email [Optional]
- | | | | @phone [Optional]
- | | | | @fax [Optional]
- | | | street 0-1
- | | | city 0-1
- | | | subCountry 0-1
- | | | country 0-1
- | | | postCode 0-1

- oppure -
- | | **supplier 1-1**
- | | | @logo [Optional]
- | | | @sender [Optional]
- | | | id 1-1
- | | | | @numberingOrg [Optional]
- | | | legalName 0-1
- | | | dept 0-1
- | | | person 0-1
- | | | | @email [Optional]
- | | | | @phone [Optional]
- | | | | @fax [Optional]
- | | | street 0-1
- | | | city 0-1
- | | | subCountry 0-1
- | | | country 0-1
- | | | postCode 0-1

- fine scelta -
- | | note 0-19
- | | | @numberingOrg [Optional]
- | | | @codeList [Optional]
- | | | @noteLabel [Optional]

| **TRABody 1-1**

- | | **TRAItem 1-unbounded**
- | | | lineN 1-1
- | | | | @VAT [Optional]
- | | | **refDoc 1-1**
- | | | | @docType [Required]
- | | | | docID 1-2
- | | | | | @numberingOrg [Optional]
- | | | | docDate 0-1
- | | | | | @dateForm [Optional]
- | | | | season 0-1
- | | | | itemID 0-1
- | | | qty 1-1
- | | | | @um [Required]
- | | | acceptQty 1-1
- | | | | @um [Required]
- | | | qtyVariance 0-9
- | | | | @um [Optional]
- | | | | @varReason [Optional]
- | | | note 0-19

| | | @numberingOrg [Optional]
| | | @codeList [Optional]
| | | @noteLabel [Optional]

2.2 Descrizione di dettaglio degli elementi del documento

Nelle tabelle seguenti vengono presentati tutti gli elementi (complessi e semplici) utilizzati in questo documento. La descrizione comprende: 1) informazioni proprie dell'elemento: tag, nome dell'elemento, breve descrizione, tipo di dato e vincoli sintattici; 2) informazioni relative all'uso dell'elemento in una particolare collocazione nel documento: xpath ed eventuali note relative a tale uso.

2.2.1 Elementi complessi (Aggregate Business Information Entities)

Sono elementi complessi gli elementi il cui contenuto è costituito da altri elementi (figli). Gli elementi complessi sono ordinati alfabeticamente.

buyer	dati del Cliente - tipo base: Nad, (XPath: TEXRecAdvise/TRAheader/buyer) 1-1
refDoc	identificazione di un documento di riferimento ed eventualmente di un suo item (riga) (XPath: TEXRecAdvise/TRAheader/refDoc) 0-1 (XPath: TEXRecAdvise/TRAbody/TRAitem/refDoc) 1-1
subContractor	dati del Terzista - tipo base: Nad, (XPath: TEXRecAdvise/TRAheader/subContractor) 1-1
supplier	dati del Fornitore - tipo base: Nad, (XPath: TEXRecAdvise/TRAheader/supplier) 1-1
TRAbody	corpo del documento AVVISO RICEVIMENTO (XPath: TEXRecAdvise/TRAbody) 1-1
TRAheader	testata del documento AVVISO RICEVIMENTO (XPath: TEXRecAdvise/TRAheader) 1-1
TRAitem	riga del documento AVVISO RICEVIMENTO (XPath: TEXRecAdvise/TRAbody/TRAitem) 1-unbounded

2.2.2 Elementi semplici (Basic Business Information Entities)

Sono elementi semplici gli elementi il cui contenuto è caratterizzato da un data type e da un dominio di valori. Gli elementi semplici sono ordinati alfabeticamente.

acceptQty	quantità netta dell'articolo ricevuta e accettata dalla Parte ricevente - tipo base: decimal, min incluso: 0, cifre decimali: 2, (XPath: TEXRecAdvise/TRAbody/TRAitem/acceptQty) 1-1
city	nome della città - tipo base: string, lunghezza max: 40, (XPath: TEXRecAdvise/TRAheader/buyer/city) 0-1 (XPath: TEXRecAdvise/TRAheader/supplier/city) 0-1 (XPath: TEXRecAdvise/TRAheader/subContractor/city) 0-1
@codeList	specifica l'indirizzo di rete (URL) dove si trova la lista di codici usati per istanziare l'elemento - tipo base: string, lunghezza max: 255,

	<p>(XPath: TEXRecAdvise/TRAheader/note/@codeList) [Optional] - nota: deve usarsi per esplicitare (URL) la lista dei codici usati in "noteLabel" (XPath: TEXRecAdvise/TRAbody/TRAitem/note/@codeList) [Optional] - nota: deve usarsi per esplicitare (URL) la lista dei codici usati in "noteLabel"</p>
country	<p>codice della nazione - tipo base: string, tabella cod.: T10 http://www.moda-ml.net/moda-ml/repository/codelist/v2013-1/gc_T10.xml (XPath: TEXRecAdvise/TRAheader/supplier/country) 0-1 (XPath: TEXRecAdvise/TRAheader/subContractor/country) 0-1 (XPath: TEXRecAdvise/TRAheader/buyer/country) 0-1</p>
@dateForm	<p>formato in cui è espressa la data - tipo base: string, tabella cod.: NT29 http://www.moda-ml.net/moda-ml/repository/codelist/v2013-1/gc_NT29.xml (XPath: TEXRecAdvise/TRAheader/refDoc/docDate/@dateForm) [Optional] (XPath: TEXRecAdvise/TRAheader/msgDate/@dateForm) [Optional] (XPath: TEXRecAdvise/TRAbody/TRAitem/refDoc/docDate/@dateForm) [Optional]</p>
dept	<p>nome o codice di una unità (Divisione, Ufficio, Stabilimento) contattata all'interno della Parte - tipo base: string, lunghezza max: 40, (XPath: TEXRecAdvise/TRAheader/buyer/dept) 0-1 (XPath: TEXRecAdvise/TRAheader/supplier/dept) 0-1 (XPath: TEXRecAdvise/TRAheader/subContractor/dept) 0-1</p>
docDate	<p>data di emissione del documento in oggetto, espressa in uno dei formati: AAAA-MM-GG, AAAA-MM-GG:HH-MM o AAAA-SS (cioè anno-settimana) - tipo base: string, (XPath: TEXRecAdvise/TRAheader/refDoc/docDate) 0-1 (XPath: TEXRecAdvise/TRAbody/TRAitem/refDoc/docDate) 0-1</p>
docID	<p>numero identificativo del documento referenziato (dalla versione 2008-1 se ne sconsiglia l'uso in testata (è sostituito da msgID) - tipo base: string, lunghezza max: 80, (XPath: TEXRecAdvise/TRAbody/TRAitem/refDoc/docID) 1-2 (XPath: TEXRecAdvise/TRAheader/refDoc/docID) 1-2 (XPath: TEXRecAdvise/TRAheader/docID) 0-1</p>
@docType	<p>tipo del documento cui si fa riferimento - tipo base: string, tabella cod.: T21 http://www.moda-ml.net/moda-ml/repository/codelist/v2013-1/gc_T21.xml (XPath: TEXRecAdvise/TRAheader/refDoc/@docType) [Required] (XPath: TEXRecAdvise/TRAbody/TRAitem/refDoc/@docType) [Required]</p>
@email	<p>indirizzo di posta elettronica di una persona contattata - tipo base: string, lunghezza max: 80, (XPath: TEXRecAdvise/TRAheader/subContractor/person/@email) [Optional] (XPath: TEXRecAdvise/TRAheader/supplier/person/@email) [Optional] (XPath: TEXRecAdvise/TRAheader/buyer/person/@email) [Optional]</p>
@fax	<p>numero di fax di una persona contattata - tipo base: string, lunghezza max: 35, (XPath: TEXRecAdvise/TRAheader/supplier/person/@fax)</p>

	<p>[Optional] (XPath: TEXRecAdvise/TRAheader/subContractor/person/@fax) [Optional] (XPath: TEXRecAdvise/TRAheader/buyer/person/@fax) [Optional]</p>
id	<p>codice identificativo primario della Parte in causa (Cliente, Fornitore, Destinatario merce ecc.), si raccomanda il formato: codice nazione (ISO 3166) + partita IVA (11crt), con il qualificatore "numberingOrg"= MF - tipo base: string, lunghezza max: 15, (XPath: TEXRecAdvise/TRAheader/supplier/id) 1-1 (XPath: TEXRecAdvise/TRAheader/buyer/id) 1-1 (XPath: TEXRecAdvise/TRAheader/subContractor/id) 1-1</p>
itemID	<p>numero che contraddistingue la riga/item del documento in oggetto - tipo base: string, lunghezza max: 6, (XPath: TEXRecAdvise/TRAheader/refDoc/itemID) 0-1 (XPath: TEXRecAdvise/TRAbody/TRAitem/refDoc/itemID) 0-1</p>
legalName	<p>ragione sociale della Parte - tipo base: string, lunghezza max: 80, (XPath: TEXRecAdvise/TRAheader/supplier/legalName) 0-1 (XPath: TEXRecAdvise/TRAheader/subContractor/legalName) 0-1 (XPath: TEXRecAdvise/TRAheader/buyer/legalName) 0-1</p>
lineN	<p>numero che contraddistingue la riga del presente messaggio (documento xml) - tipo base: positiveInteger, min incluso: 1, max incluso: 9999, (XPath: TEXRecAdvise/TRAbody/TRAitem/lineN) 1-1</p>
@logo	<p>logo aziendale (URL dell'immagine in formato jpg o gif). Si raccomanda che l'immagine non ecceda i 640 pixel di larghezza. - tipo base: string, lunghezza max: 255, (XPath: TEXRecAdvise/TRAheader/supplier/@logo) [Optional] (XPath: TEXRecAdvise/TRAheader/buyer/@logo) [Optional]</p>
msgDate	<p>data di emissione del presente messaggio (documento xml), espressa in uno dei formati: AAAA-MM-GG, AAAA-MM-GG:HH-MM o AAAA-SS (cioè anno-settimana) - tipo base: string, (XPath: TEXRecAdvise/TRAheader/msgDate) 1-1</p>
@msgfunction	<p>funzione rivestita dal presente messaggio in relazione alla sua trasmissione - tipo base: string, tabella cod.: NT18 http://www.moda-ml.net/moda-ml/repository/codelist/v2013-1/gc_NT18.xml (XPath: TEXRecAdvise/@msgfunction) [Optional] [Default= OR]</p>
msgID	<p>chiave identificativa del documento nel sistema informativo della Parte emittente - tipo base: string, lunghezza max: 35, (XPath: TEXRecAdvise/TRAheader/msgID) 0-1</p>
msgN	<p>numero identificativo assegnato al messaggio (documento xml) da chi lo emette - tipo base: string, lunghezza max: 35, (XPath: TEXRecAdvise/TRAheader/msgN) 1-1</p>
note	<p>nota in testo libero o strutturata (computer processing). Per strutturare la nota si devono usare gli attributi "noteLabel" e "codelist" - tipo base: string, lunghezza max: 350, (XPath: TEXRecAdvise/TRAheader/note) 0-19</p>

	(XPath: TEXRecAdvise/TRAbody/TRAitem/note) 0-19
@noteLabel	<p>qualificatore dell'argomento di una nota</p> <p>- tipo base: string, lunghezza max: 35, (XPath: TEXRecAdvise/TRAbody/TRAitem/note/@noteLabel) [Optional]</p> <p>- nota: <i>deve usarsi per qualificare l'argomento della nota</i> (XPath: TEXRecAdvise/TRAheader/note/@noteLabel) [Optional]</p> <p>- nota: <i>deve usarsi per qualificare l'argomento della nota</i></p>
@numberingOrg	<p>organizzazione che ha creato la codifica o immatricolazione in oggetto</p> <p>- tipo base: string, tabella cod.: NT6 http://www.moda-ml.net/moda-ml/repository/codelist/v2013-1/gc_NT6.xml (XPath: TEXRecAdvise/TRAheader/buyer/id/@numberingOrg) [Optional] (XPath: TEXRecAdvise/TRAheader/subContractor/id/@numberingOrg) [Optional] (XPath: TEXRecAdvise/TRAheader/refDoc/docID/@numberingOrg) [Optional]</p> <p>- nota: <i>qui si può specificare quale numerazione è usata per identificare il documento (es.: del Cliente, del Fornitore, ..)</i> (XPath: TEXRecAdvise/TRAheader/supplier/id/@numberingOrg) [Optional] (XPath: TEXRecAdvise/TRAheader/docID/@numberingOrg) [Optional]</p> <p>- nota: <i>qui si può specificare quale numerazione è usata per identificare il documento (es.: del Cliente, del Fornitore, ..)</i> (XPath: TEXRecAdvise/TRAbody/TRAitem/note/@numberingOrg) [Optional] (XPath: TEXRecAdvise/TRAbody/TRAitem/refDoc/docID/@numberingOrg) [Optional]</p> <p>- nota: <i>qui si può specificare quale numerazione è usata per identificare il documento (es.: del Cliente, del Fornitore, ..)</i> (XPath: TEXRecAdvise/TRAheader/note/@numberingOrg) [Optional]</p>
person	<p>nome della persona di riferimento all'interno della Parte</p> <p>- tipo base: string, lunghezza max: 40, (XPath: TEXRecAdvise/TRAheader/supplier/person) 0-1 (XPath: TEXRecAdvise/TRAheader/buyer/person) 0-1 (XPath: TEXRecAdvise/TRAheader/subContractor/person) 0-1</p>
@phone	<p>numero di telefono di una persona contattata</p> <p>- tipo base: string, lunghezza max: 35, (XPath: TEXRecAdvise/TRAheader/subContractor/person/@phone) [Optional] (XPath: TEXRecAdvise/TRAheader/buyer/person/@phone) [Optional] (XPath: TEXRecAdvise/TRAheader/supplier/person/@phone) [Optional]</p>
postCode	<p>codice postale</p> <p>- tipo base: string, lunghezza max: 10, (XPath: TEXRecAdvise/TRAheader/buyer/postCode) 0-1 (XPath: TEXRecAdvise/TRAheader/supplier/postCode) 0-1 (XPath: TEXRecAdvise/TRAheader/subContractor/postCode) 0-1</p>
qty	<p>quantità netta dell'articolo o dell'oggetto correlato, qualificata dalla funzione del documento e dal contesto</p> <p>- tipo base: decimal, min incluso: 0, cifre decimali: 2, (XPath: TEXRecAdvise/TRAbody/TRAitem/qty) 1-1</p> <p>- note: <i>qui è la quantità specificata nel documento/riga del</i></p>

	<i>mittente sopra referenziato (refDoc)</i>
qtyVariance	differenza tra due quantità qualificate dal contesto (esempio: consegnata vs. ordinata; spedita vs. ricevuta ecc...) - tipo base: decimal, cifre decimali: 2, (XPath: TEXRecAdvise/TRAbody/TRAIitem/qtyVariance) 0-9 - note: <i>qui è la differenza tra quantità dichiarata dalla Parte mittente (Avviso Spedizione) e quantità ricevuta e accettata dalla Parte ricevente</i>
season	stagione di vendita, composta da: stagione (1 crt) + anno (4 crt) - stagione: P/E=1 A/I=2 P=3-E=4 A=5 I=6; per più di quattro stagioni usare sequenza alfabetica: 1a stagione=A 2a stagione=B etc.etc. - tipo base: string, lunghezza max: 15, (XPath: TEXRecAdvise/TRAbody/TRAIitem/refDoc/season) 0-1 - note: <i>qui indica la stagione a cui appartiene il documento in oggetto</i> (XPath: TEXRecAdvise/TRAheader/refDoc/season) 0-1 - note: <i>qui indica la stagione a cui appartiene il documento in oggetto</i>
@sender	qualificatore che distingue la Parte che spedisce il documento - tipo base: boolean, (XPath: TEXRecAdvise/TRAheader/subContractor/@sender) [Optional] - nota: <i>L'uso di questo attributo è obbligatorio quando si vuole creare lo STYLESHEET</i> (XPath: TEXRecAdvise/TRAheader/supplier/@sender) [Optional] - nota: <i>L'uso di questo attributo è obbligatorio quando si vuole creare lo STYLESHEET</i> (XPath: TEXRecAdvise/TRAheader/buyer/@sender) [Optional] - nota: <i>L'uso di questo attributo è obbligatorio quando si vuole creare lo STYLESHEET</i>
street	via e numero civico di una locazione - tipo base: string, lunghezza max: 80, (XPath: TEXRecAdvise/TRAheader/subContractor/street) 0-1 (XPath: TEXRecAdvise/TRAheader/supplier/street) 0-1 (XPath: TEXRecAdvise/TRAheader/buyer/street) 0-1
subCountry	sigla o codice della provincia (sub-country) - tipo base: string, lunghezza max: 9, (XPath: TEXRecAdvise/TRAheader/buyer/subCountry) 0-1 (XPath: TEXRecAdvise/TRAheader/subContractor/subCountry) 0-1 (XPath: TEXRecAdvise/TRAheader/supplier/subCountry) 0-1
@um	unità di misura fisica - tipo base: string, tabella cod.: NT7 http://www.moda-ml.net/moda-ml/repository/codelist/v2013-1/gc_NT7.xml (XPath: TEXRecAdvise/TRAbody/TRAIitem/qtyVariance/@um) [Optional] (XPath: TEXRecAdvise/TRAbody/TRAIitem/acceptQty/@um) [Required] (XPath: TEXRecAdvise/TRAbody/TRAIitem/qty/@um) [Required]
@useProfile	profilo uso al quale il presente documento è conforme nel caso sia stato definito tra le parti. Preferibile sia un URI con nome aziende o eventualmente un URL con link al profilo. - tipo base: string, (XPath: TEXRecAdvise/@useProfile) [Optional]
@varReason	motivazione della differenza tra le due quantità specificate nel contesto

	<p>- tipo base: string, tabella cod.: T46 http://www.moda-ml.net/moda-ml/repository/codelist/v2013-1/gc_T46.xml (XPath: TEXRecAdvise/TRABody/TRAitem/qtyVariance/@varReason) [Optional]</p>
@VAT	<p>aliquota o causale IVA (deprecato, usare dtScheme) - tipo base: string, tabella cod.: NT16 http://www.moda-ml.net/moda-ml/repository/codelist/v2013-1/gc_NT16.xml (XPath: TEXRecAdvise/TRABody/TRAitem/lineN/@VAT) [Optional]</p>
@version	<p>Versione del dizionario da cui è creata l'istanza - tipo base: string, tabella cod.: NT100 http://www.moda-ml.net/moda-ml/repository/codelist/v2013-1/gc_NT100.xml (XPath: TEXRecAdvise/@version) [Optional] [Default= 2013-1]</p>

2.3 Tabelle di codifica utilizzate

Elenco delle tabelle di enumerazione utilizzate nel documento XML. I relativi codici sono presenti all'indirizzo: <http://www.moda-ml.org/moda-ml/imple/moda-ml-2013-1.asp?lingua=it&pag=6>

NT100 - Versione eBIZ Moda-ML

NT16 - aliquota o causale IVA

NT18 - funzione messaggio

NT29 - formato data

NT6 - ente codificatore

NT7 - unità di misura

T10 - ISO3166 - Nazione

T21 - tipo documento

T46 - ragione variazione quantità

Allegato A

Immagini rappresentative della struttura dei principali elementi complessi.

